

**A NŐK ÉS FÉRFIAK ESÉLYEGYENLŐSÉGE
AZ EURÓPAI UNIÓ PROGRAMJA**

A nők munkaerő-piaci helyzete Magyarországon

Országos Munkaügyi Kutató- és Módszertani Központ

Írta: Nagy Gyula

Lektorálta: Gábor R. István

Az adatfeldolgozásban közreműködött: Füzessi Viktória

Budapest, 2000. április

Kiadja az Országos Munkaügyi Kutató- és Módszertani Központ

TARTALOM

A TANULMÁNY FŐBB MEGÁLLAPÍTÁSAI.....	1
BEVEZETÉS.....	4
GAZDASÁGI AKTIVITÁS ÉS FOGLALKOZTATOTTSÁG	4
A GAZDASÁGI AKTIVITÁS ALAKULÁSA A 80-AS ÉS A 90-ES ÉVEKBEN	4
A GAZDASÁGI AKTIVITÁST BEFOLYÁSOLÓ TÉNYEZŐK	7
<i>Életkor</i>	9
<i>Iskolázottság</i>	15
<i>Háztartási jellemzők</i>	16
A FOGLALKOZTATOTTSÁG ALAKULÁSA ÉS JELLEMZŐI A 90-ES ÉVEKBEN	20
MUNKANÉLKÜLISÉG.....	23
A MUNKANÉLKÜLISÉG MÉRTÉKÉT BEFOLYÁSOLÓ TÉNYEZŐK	24
ÁGAZATI HATÁSOK	26
MUNKAERŐ-PIACI ÁRAMLÁSOK ÉS MUNKANÉLKÜLISÉGI IDŐTARTAMOK	28
REMÉNYVESZTETTEK ÉS ELHELYEZKEDÉSRE KÉSZEN NEM ÁLLÓK	32
MUNKANÉLKÜLI SEGÉLYEZÉS ÉS AKTÍV MUNKAERŐ-PIACI PROGRAMOK.....	35
HIVATKOZÁSOK	41
TÁBLÁZATOK	42

A tanulmány főbb megállapításai

Tanulmányunkban a nők 90-es évekbeli munkaerő-piaci helyzetének sajátosságait tekintjük át. Elsősorban a Központi Statisztikai Hivatal munkaerő-felméréseinek adataira támaszkodunk, amelyek sokrétű információkat tartalmaznak a lakosság munkaerő-piaci helyzetéről. Ezen kívül felhasználtuk az évtizedben született empirikus munkaerő-piaci kutatások eredményeit is.

A gazdasági átalakulás következményeként Magyarországon a foglalkoztatottság a 90-es évek elején mintegy háromnegyedére csökkent és tömeges munkanélküliség alakult ki. A foglalkoztatottság csökkenése egészen 1997-ig folytatódott, s csak ezután tapasztalható valamelyes foglalkoztatásbővülés. A munkanélküliség 1993-ban volt a legmagasabb, az év második felétől folyamatosan mérséklődik, és jelenleg már európai összehasonlításban viszonylag alacsony.

A nyolcvanas évtizedben Magyarországon – hasonlóan a többi kelet-európai országhoz – a nők gazdasági aktivitása magasabb volt, mint Nyugat-Európában. A kilencvenes években viszont a magyar nők aktivitása lényegesen visszaesett, miközben Nyugaton a női aktivitás növekedett. 1997-re már a nők gazdasági aktivitása Magyarországon kisebb volt, mint a legtöbb nyugat-európai országban. A férfiak aktivitása a gazdasági átmenet kezdetekor nem különbözött számottevően a nyugat-európai országokra jellemzőtől. A kilencvenes években a férfiak aktivitása Magyarországon sokkal nagyobb mértékben csökkent, mint Nyugat-Európában, és ennek következtében az évtized végére nemzetközi összehasonlításban alacsonynak számító férfi aktivitási arány alakult ki.

1992 és 1997 között a férfiak és a nők körében egyaránt leginkább a 20-24 évesek gazdasági aktivitása csökkent, de a tizenéveseké is jelentősen mérséklődött. A magasabb életkorcsoportokban viszont a nőknél a fiatal felnőttek (25-29 évesek) és a középkorúak (30-39 évesek) gazdasági aktivitása esett leginkább vissza, míg a férfiaknál az idősebb (40-54 és 55-59 éves) korosztályoké. A nyugdíjkor felett pedig sokkal inkább csökkent a férfiak aktivitása, mint a nőké. Mivel egészében véve a gazdasági átmenet időszakában a nők aktivitása nagyobb mértékben esett vissza, tárgult a nemek közötti aktivitási rés.

A fiatal korosztályok gazdasági aktivitásának 90-es évekbeli visszaesésében meghatározó szerepet játszott az oktatás expanziója. A megváltozott munkaerő-piaci körülmények arra ösztönözték a fiatalokat, hogy egyre nagyobb arányban szerezzenek közép- és felsőfokú képzettséget, javítva későbbi foglalkoztatási esélyeiket és béreiket.

Az oktatás bővülésének hatása nem elhanyagolható a teljes munkaképes korú népesség gazdasági aktivitásának alakulása szempontjából sem: a munkaképes korúak 1992 és 1998 közötti aktivitáscsökkenésének jó negyede mindkét nem esetében az oktatási részvétel növekedésével hozható összefüggésbe.

A nemek közötti aktivitási rés tágulásához kismértékben hozzájárult, hogy a nyugdíjkor alatti nők nappali oktatásban való részvétele jobban bővült, mint a férfiaké. Ennél feltehetőleg nagyobb jelentőségű kínálati tényező lehetett, hogy a csökkenő reálbérek mellett a nőknek egyre kevésbé volt érdemes fizetett munkát vállalniuk. A nők bére ugyanis lényegesen –

noha a 90-es években csökkenő mértékben – elmarad a férfiakétól, ugyanakkor a háztartásban végzett munkájuk a férfiakénál értékesebbnek számít.

Az iskolázottság emelkedésével mind a férfiak, mind a nők gazdasági aktivitása számottevően növekszik. Az általános iskolát elvégzettek és el nem végzettek aktivitási valószínűsége közötti relatív különbség növekedett a kilencvenes években és a nőknél nagyobb, mint a férfiaknál. A különböző középfokú végzettségek is eltérő mértékben befolyásolják a férfiak és a nők gazdasági aktivitását. A férfiak között a gimnáziumi érettségi csak igen kis mértékben, a szakközépiskolai és a szakmunkás végzettség erősebben növeli az aktivitási valószínűséget. A nők aktivitási valószínűségét a gimnáziumi érettségi a férfiakénál jobban növeli, de kevésbé, mint a szakképzettséget nyújtó középfokú végzettségek. Az egyetemi vagy főiskolai végzettségűek mintegy 40-50 százalékkal nagyobb valószínűséggel kívánnak munkát vállalni, mint az azonos tulajdonságokkal rendelkező általános iskolát végzettek. E tekintetben nincs említésre méltó különbség nők és férfiak között.

A nők gazdasági aktivitásának fontos befolyásoló tényezője a gyereknevelés. Míg a férfiak körében a gyereknevelés, lényegében függetlenül a gyerek korától, valamelyest növeli a munkavállalás valószínűségét, az iskoláskor alatti vagy kisiskolás korú (6-10 éves) gyereket nevelő nők aktivitása lényegesen alacsonyabb, mint az azonos tulajdonságokkal rendelkező gyerektelen vagy idősebb gyereket nevelő nőké, s a gyereknevelés aktivitáscsökkentő hatása annál nagyobb, minél kisebb a gyerek. A gyerektelen egyedülállóak – férfiak és nők egyaránt – kevésbé aktívak, mint a házastárssal vagy élettárssal együtt élők. A gyereket egyedül nevelő nők viszont inkább kívánnak munkát vállalni, mint az azonos tulajdonságokkal rendelkező s ugyanannyi és ugyanolyan korú gyereket nevelő, de párkapcsolatban élő nőtársaik.

Akárcsak a gazdasági aktivitás, a foglalkoztatottság is a 90-es években nagyobb mértékben csökkent a nők körében, mint a férfiak között. 1998 elején a nyugdíjkor alatti férfiak foglalkoztatottsága 18,5, a nőké 21,8 százalékponttal volt alacsonyabb, mint 1990 elején. 1992 és 1995 között a részdíj foglalkoztatás sokkal nagyobb mértékben szorult vissza, mint az összfoglalkoztatás: a részdíjben dolgozók létszáma a férfiak között csaknem harmadára, a nők között felére esett vissza, miközben a nyugdíjkor alatti foglalkoztatottak száma a férfiaknál csak 6,6, a nőknél 10,8 százalékkal zsugorodott. 1995 után ugyan növekedni kezdett a részdíjben dolgozók létszáma, de még 1998-ban is kevesebb mint fele annyi férfi és kevesebb mint kétharmad annyi nő dolgozott részmunkaidőben, mint 1992-ben. A részdíj foglalkoztatás aránya Magyarországon nemzetközi összehasonlításban igen csekély. Az Európai Unió országaiban a kilencvenes években 27-28 százalék volt a részdíjben dolgozó nők aránya, Magyarországon csupán 4-6 százalék.

A fejlett országok nagy többségében a női munkanélküliség magasabb, mint a férfiaké. Magyarországon ezzel szemben a nők munkanélküliségi rátája – a munkanélküliek aránya a gazdaságilag aktívak között – a tömeges munkanélküliség megjelenése óta alacsonyabb, mint a férfiaké. Eredményeink azt mutatják, hogy a magyar nők alacsonyabb munkanélkülisége nem vezethető vissza arra, hogy az alkalmazás valószínűségét befolyásoló tulajdonságok – például az iskolázottság – szerinti összetételük kedvezőbb lenne, mint a férfiaké, azaz a nők Magyarországon az azonos tulajdonságokkal rendelkező férfiakhoz képest is ki-

sebb valószínűséggel munkanélküliek. Megállapítottuk ugyanakkor, hogy a nők alacsonyabb munkanélküliségi rátája részben visszavezethető arra, hogy a nők nagyobb arányban dolgoznak olyan ágazatokban, amelyekben viszonylag alacsony az állásvesztés kockázata.

Az alacsonyabb női munkanélküliség fontos tényezője, hogy a nők kisebb valószínűséggel válnak munkanélkülivé, mint a férfiak. Ugyanakkor az is igaz, hogy a nők, ha egyszer munkanélkülivé válnak, nehezebben találnak újra állást. Az alacsonyabb elhelyezkedési valószínűség ellenére a nők között a férfiaknál nem magasabb a tartós munkanélküliség, ami azzal magyarázható, hogy a nők nagyobb valószínűséggel áramlanak ki úgy a munkanélküliek állományából, hogy felhagynak a munkakereséssel, azaz inaktívvá válnak.

Az úgynevezett reményvesztettek aránya – akik azért nem keresnek munkát, mert eleve reménytelennek tartják az elhelyezkedést, és a munkakeresés hiánya miatt nem minősülnek munkanélkülinek – a nemzetközi tapasztalatokkal összhangban a nők között valamelyest magasabb, mint a férfiak között. Amennyiben a reményvesztetteket is a munkanélküliek közé sorolnánk, a munkanélküli nők állománya mintegy egyharmaddal-egynegyeddal, a munkanélküli férfiaké pedig csak egynegyeddal-egyötöddel lenne nagyobb. Ennél nagyobb nemek közötti különbség figyelhető meg ha azt vizsgáljuk, hogy a munkanélküliek állományához képest mekkora az elhelyezkedni szándékozó, de az elhelyezkedésre való készenlét vagy a munkakeresés hiánya miatt munkanélkülinek nem minősülő inaktív állomány: az arány a nőknél nagyjából kétszer akkora, mint a férfiaknál. Az elhelyezkedni kívánó, de munkát nem kereső nők viszonylag gyakran indokolják a munkakeresés hiányát családi okokkal.

A munkanélküli nők és férfiak nagyjából azonos arányban részesülnek munkanélküli segélyben. Az alacsonyabb női bérek miatt a nők átlagos segélye elmarad a férfiakétól, de a korábbi bérekhez viszonyított segély-bér arány a nők körében magasabb. Az aktív munkaerő-piaci programok közül képzési programokba a munkanélküli nők nagyobb valószínűséggel kapcsolódnak be, mint a férfiak. A vállalkozói támogatás és a közhasznú foglalkoztatás esetében fordított a helyzet, bértámogatási programba pedig azonos eséllyel kerülnek férfiak és nők. Az aktív munkaerő-piaci programok elhelyezkedési valószínűsége gyakorolt hatáskörében nem találtak nemek szerinti különbséget a kutatások.

Bevezetés

A piacgazdasági átalakulást kísérő súlyos gazdasági visszaesés velejárójaként Magyarországon a foglalkoztatottság a 90-es évek elején mintegy háromnegyedére zsugorodott, s jól lehet a korábban foglalkoztatott népesség jelentős része elhagyta a munkaerőpiacot (inaktívává vált), tömeges munkanélküliség alakult ki. S bár 1994-től a gazdaság lassú növekedésnek indult, a foglalkoztatottság továbbcsökkent, és csak 1998-tól tapasztalható valamilyen foglalkoztatásbővülés. Ugyanakkor a munkanélküliség 1993 második felétől folyamatosan mérséklődik, és jelenleg már európai összehasonlításban viszonylag alacsony.

A munkaerő-kereslet drasztikus visszaesése nem egyformán érintette a férfiakat és a nőket. Például a nők gazdasági aktivitása és foglalkoztatottsága lényegesen nagyobb mértékben csökkent, mint a férfiaké, ugyanakkor a munkanélküliség mindvégig a férfiak körében volt magasabb. Tanulmányunkban a nők 90-es évekbeli munkaerő-piaci helyzetének sajátosságait igyekszünk megragadni és megmagyarázni statisztikai adatforrások és kutatási eredmények felhasználásával.

Elsősorban a Központi Statisztikai Hivatal munkaerő-felméréseire támaszkodunk, amelyek sokrétű és a nemzetközi statisztikai szabványoknak megfelelő tartalmú információkat tartalmaznak a lakosság munkaerő-piaci helyzetéről. Ez az adatgyűjtés azonban csak 1992-ben indult, s így a gazdasági átalakulás kezdeti időszakát nem öleli fel. Ezért a foglalkoztatottság és munkanélküliség 1992 előtti alakulásának vizsgálatában az ún. munkaerőmérlegekre kell hagyatkoznunk, amelyek a munkaerő-felmérésekétől eltérő fogalomrendszert használnak, s viszonylag kevés munkaerő-piaci jellemzőről és csak nagyobb csoportokra összesítve tartalmaznak adatokat.

Az első fejezet a gazdasági átalakulás nyomán a nők és a férfiak munkaerő-piaci részvételében és foglalkoztatottságában bekövetkezett változásokat, a nők gazdasági aktivitását meghatározó tényezőket s az önfoglalkoztatás és a részidős foglalkoztatás mint sajátos foglalkoztatotti státusok súlyának nemek közötti eltéréseit tárgyalja. A második fejezet a nők és a férfiak munkanélküliségének jellegzetességeit veszi szemügyre, és megvizsgálja, hogyan befolyásolják a munkanélküliség valószínűségét a nők és a férfiak személyes és háztartási jellemzői, továbbá lakóhelyük települési és regionális s munkahelyük ágazati összetételének eltérései. Végül, a harmadik fejezet a munkanélküli segélyezés és az aktív munkaerő-piaci programok kiterjedtségének és eredményességének nemek közötti eltéréseiről tájékoztat.

Gazdasági aktivitás és foglalkoztatottság

A gazdasági aktivitás alakulása a 80-as és a 90-es években

Az 1. táblázat a gazdasági aktivitás 1980 és 1997 közötti alakulását mutatja be néhány európai országban. Mivel a fiatalok körében országonként jelentősen különbözhet a nappali oktatásban részt vevők aránya, az idősebb korcsoportok aktivitását pedig az eltérő öregségi nyugdíjkorhatár befolyásolja, ezért a táblázatban a munkaképes korú népességnek a nappali

li oktatásban nagyobb létszámban részt vevő 15-24 éves és a nyugdíjba vonulás által érintett 55 éves és idősebb korosztályok *nélküli* részére számított aktivitási adatokat közlünk.

1980-ban a kelet-európai országokban – köztük Magyarországon – a nők gazdasági aktivitása láthatólag lényegesen magasabb volt, mint Nyugat-Európában.¹ A nyolcvanas évtizedben azután mindkét országcsoportban növekedtek, de még 1990-ben is kelet-európai országokban voltak magasabbak a női aktivitási ráták. 1990 és 1997 között viszont a két országcsoportban ellentétes irányú változások következtek be: miközben Nyugaton a női aktivitás továbbnőtt, a kelet-európai országokban visszaesett. A vizsgált országok közül a visszaesés Magyarországon kívül Csehországban és Szlovákiában volt jelentős (11-13 százalékpont a 25-54 éves korcsoportban). E visszaesés következtében 1997-ben már a táblázatban szereplő 14 nyugat-európai ország közül csak háromban nem haladta meg a nők gazdasági aktivitása a magyarországit, s az öt kelet-európai ország között nálunk volt a legalacsonyabb ez az arány.

1. táblázat

A 25-54 éves korcsoport gazdasági aktivitása néhány európai országban 1980 és 1997 között, százalék

	Nők			Férfiak		
	1980	1990	1997	1980	1990	1997
<i>Nyugat-Európa</i>						
Ausztria	60,1	64,0	71,0	95,8	94,3	89,9
Belgium	46,9	60,8	69,7	94,6	92,2	92,1
Dánia	80,4	87,7	81,7	95,3	94,5	92,5
Egyesült Királyság	61,2	72,9	75,0	97,0	94,8	91,6
Finnország	82,7	86,0	85,5	92,2	92,8	91,0
Franciaország	63,8	72,9	77,3	96,5	95,4	94,8
Hollandia	36,7	58,5	68,7	93,1	93,4	88,1
Írország	28,9	45,5	58,4	95,4	91,9	90,5
Norvégia	68,9	79,2	83,3	93,0	92,3	92,6
Olaszország	42,5	53,8	55,1	95,6	94,0	89,1
Portugália	54,1	69,5	75,0	94,4	94,3	92,4
Spanyolország	30,6	46,9	58,1	95,0	94,3	92,6
Svájc	52,1	64,5	76,7	97,7	97,4	97,0
Svédország	82,9	90,8	84,4	95,4	94,7	89,1
<i>Közép-kelet Európa</i>						
Csehország	90,9	93,3	82,0	97,4	96,9	95,2
Lengyelország	78,8	79,0	76,5	94,3	93,0	89,4
Magyarország	77,0	79,1	67,2	95,1	93,3	85,0
Szlovákia	84,3	92,6	80,0	96,9	96,8	92,0
Szlovénia	81,0	83,9	82,9	95,0	94,2	89,8

Forrás: az ILO KILM (Key Indicators of the Labour Market) adatbázisa

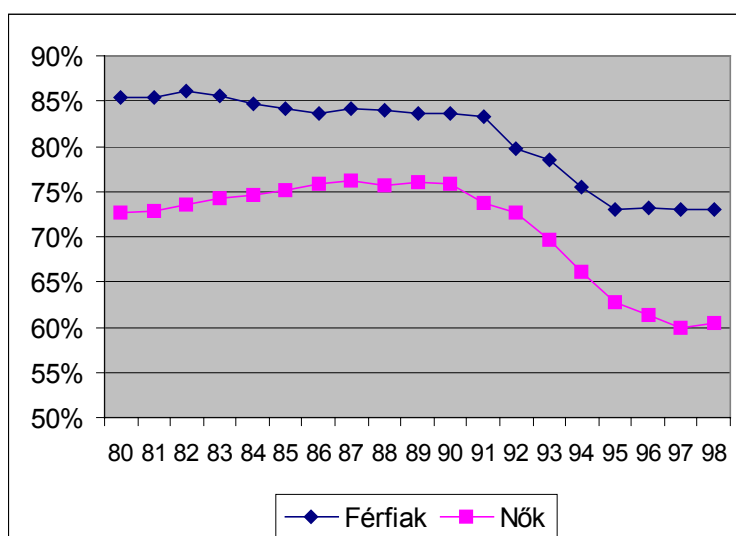
¹ Gazdaságilag aktívakon a foglalkoztatottakat és a munkanélkülieket értjük. Az aktivitási ráta vagy részvételi hányad a gazdaságilag aktívak aránya a népességen, illetőleg a népesség megfelelő csoportján belül.

A 25-54 éves magyar férfiak gazdasági aktivitása 1980-ban és 1990-ben nem különbözött számottevően a nyugat-európai országok hasonló korú férfi lakosságáétól, s ebben az időszakban a nyugat- és a kelet-európai országokra egyaránt jellemző volt a férfiak aktivitásának lassú csökkenése. A csökkenés 1990 után mindkét országcsoportban folytatódott, de Magyarországon volt a legnagyobb mértékű. Így 1997-ben már a táblázatban szereplő országok közül Magyarországon a legalacsonyabb a 25-54 éves férfiak gazdasági aktivitása.

A foglalkoztatottságról és a gazdasági aktivitásról, mint a Bevezetőben említettük, a munkaerőmérlegekből állnak rendelkezésre hosszabb idősorok. E mérlegek egy-egy év január 1-jére tartalmaznak összesített adatokat. Döntően intézményi adatszolgáltatásra épülnek, így foglalkoztatottnak az adatot szolgáltató vállalatoknál, intézményeknél nyilvántartott munkavállalók, munkanélkülinek pedig a munkaügyi központoknál regisztráltak minősülnek. Az 1. ábra e mérlegek alapján a 15 év és az öregségi nyugdíjkorhatár (nőknél 55, férfiaknál 60 év) közé eső korcsoport gazdasági aktivitásának 1980 és 1998 közötti alakulásáról tájékoztat. Noha a magyarországi statisztikai gyakorlat hosszú ideig a gazdaságilag aktívak közé sorolta a gyermekgondozási támogatásban (gyed és gyes) részesülőket; az ábrán őket – a nemzetközi szokásokhoz és a Központi Statisztikai Hivatal 1998 óta követett gyakorlatához hasonlóan – mindvégig inaktívnak tekintettük.

1. ábra

A 15-54 éves nők és a 15-59 éves férfiak gazdasági aktivitása a KSH munkaerőmérlege szerint 1980 és 1998 között



Megjegyzés: A gyest és gyedet igénybe vevőket nem számítottuk a gazdaságilag aktívak közé.

E mérlegadatokat szerinti 1980 és 1990 között a férfiak gazdasági aktivitása 1,7 százalékponttal csökkent, a nőké viszont 3,2 százalékponttal emelkedett. Így az évtizedben a két nem aktivitási rátája közötti rés 12,8 százalékpontból 7,9 százalékpontra szűkült. A kilencvenes évtizedben azután a nők és a férfiak munkaerő-piaci részvétele egyaránt jelentősen visszaesett. A férfiak esetében a visszaesés 1995-ig tartott, és mintegy 11 százalékpontos visszaesést eredményezett, míg a nők gazdasági aktivitása egészen 1997-ig csökkent, ösz-

szesen 16 százalékponttal. Miután a gazdasági átalakulás sokkja a nők gazdasági aktivitáson mért munkaerő-piaci helyzetét súlyosabban érintette, mint a férfiakét, a két nem aktivitási rátája távolodott egymástól, és – 1998-ban 60,5 százalékos női és 73,1 százalékos férfi aktivitás mellett – 1997-98-ra visszaállt a nyolcvanas évek elejére jellemző mintegy 13 százalékpontnyi aktivitáskülönbség..

A gazdasági aktivitást befolyásoló tényezők

Ebben a részben azt vesszük tüzetesebben szemügyre, hogyan függ össze a gazdasági aktivitás a nők és a férfiak különböző tulajdonságaival, így életkorukkal, iskolázottságukkal, háztartásuk és lakóhelyük jellemzőivel. Ehhez 1992-től állnak rendelkezésre megfelelő adatok, amikor a Központi Statisztikai Hivatal elindította a rendszeres munkaerő-felmérést, melynek keretében negyedévente több tízezer háztartás tagjainak munkaerő-piaci helyzetéről gyűjt és tesz közzé adatokat.

Módszerében és fogalomhasználatában a munkaerő-felmérés több tekintetben lényegesen különbözik a korábbi munkaügyi adatgyűjtésektől, köztük a munkaerőmérésétől. Egyrészt, az adatok nem vállalati–intézményi nyilvántartásokból származnak, hanem véletlen lakossági minta megkérdezéséből. Így a foglalkoztatottak között közvetlenül meg lehet figyelni az intézményi statisztikákból gyakran kimaradó kis egységeknél vagy nem regisztrált munkáltatóknál (például háztartásoknál) dolgozókat.² Emellett az adatok nem összesített formában, hanem egyéni szinten állnak rendelkezésre, ami változatos csoportosításokat és összefüggés-vizsgálatokat tesz lehetővé. Másrészt, míg a munkaerőmérésben foglalkoztatottnak a munkavégzésre irányuló jogviszonnyal rendelkezők, munkanélkülinek pedig a munkaügyi szervezetről regisztráltak számítanak, a munkaerő-felmérésben – a Nemzetközi Munkaügyi Szervezet (ILO) sztenderdjét követve – foglalkoztatottnak minősül mindenki, aki a felmérés hetében dolgozott vagy munkájától távol volt, munkanélkülinek pedig azok az aktívan munkát kereső nem foglalkoztatottak, akik készen állnak munkába lépni.

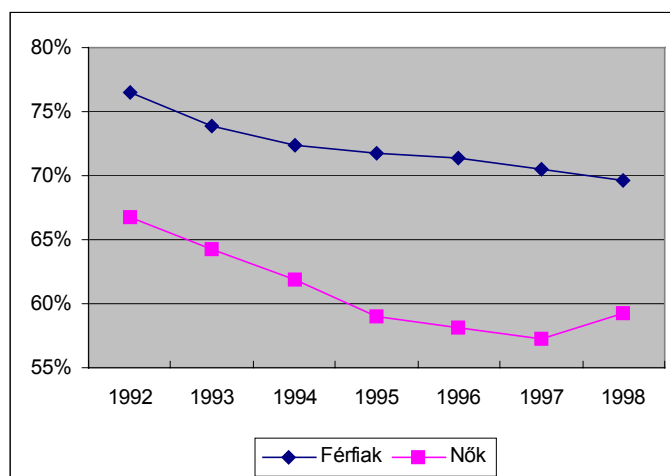
A módszertani és fogalmi eltérések miatt azonos időszakra is más-más foglalkoztatotti és munkanélküli létszám adódik a munkaerőmérésből és a munkaerő-felmérésből. A 2. ábrán a munkaerő-felmérésből számolt gazdasági aktivitási ráták láthatók az 1992 és 1998 közötti időszakokra. Az első ábrával összehasonlítva – amely a munkaerőmérés szerinti rátákról tájékoztatott – a munkaerő-felmérés a legtöbb évre láthatólag valamivel alacsonyabb gazdasági aktivitást mutat ki.³ Megfigyelhető még, hogy a munkaerő-felmérés szerint a férfiak gazdasági aktivitása még 1995 után is kissé csökkent.

² E csoportok létszámát az intézményi adatokra épülő statisztikákban sokszor becsléssel állapítják meg.

³ Az eltérések lehetséges okai között – összefüggésben a már taglalt fogalmi-módszertani különbségekkel – megemlíthetjük, hogy míg a munkaerőmérés vonatkozási időpontja minden évben január 1-je, a munkaerő-felmérés közölt adatai éves átlagok, tehát későbbi állapotokat tükröznek. A gazdasági aktivitás munkaerő-felmérésben kimutatott alacsonyabb szintjéhez hozzájárul továbbá, hogy az ILO-sztenderdek szerinti (aktívan munkát kereső és munkába lépésre készen álló) munkanélküliek létszáma 1993 óta alacsonyabb, mint a regisztrált munkanélkülieké, és a különbség egyre növekedett.

2. ábra

A 15-54 éves nők és a 15-59 éves férfiak gazdasági aktivitása a KSH munkaerő-felmérése szerint 1992 és 1998 között



Megjegyzés: A negyedéves aktivitási ráták éves átlagai.

A rendszerváltozás munkaerő-piaci hatásainak vizsgálatában a munkaerő-felmérés hátránya ugyanakkor, hogy csak 1992-ben kezdődött, miközben a foglalkoztatottság és a gazdasági aktivitás csökkenése s a tömeges munkanélküliség kialakulása már 1992 előtt tapasztalható volt. Kérdés, vajon mekkora információvesztés, hogy csak 1992-től rendelkezünk részletes adatokkal.

2. táblázat

A 15-54 éves nők és a 15-59 éves férfiak gazdasági aktivitásának változása a munkaerőmérés szerint 1989 és 1997 között, százalékpont

	Nők	Férfiak
Teljes változás 1989 és 1997 között	-16,0	-10,6
Ebből:		
1989 és 1992 között	-3,3	-3,8
1992 és 1997 között	-12,7	-6,8

Megjegyzés: A gyest és gyedet igénybe vevőket nem számítottuk a gazdaságilag aktívak közé.

E kérdés tisztázására a 2. táblázatban, amely munkaerőmérés-adatakon alapul, két szakaszra bontottuk a gazdasági aktivitás csökkenésének 1989 és 1997 közötti időszakát: az 1989 és 1992 közöttire, amelyre nem rendelkezünk adatokkal a munkaerő-felmérésből, és az 1992 és 1997 közöttire, amelyről már igen. Mint láthatjuk, a nők gazdasági aktivitása 1989 és 1997 között 16 százalékponttal esett vissza, amiből 12,7 százalékpont, azaz a teljes csökkenés csaknem négyötöde 1992 után következett be, a férfiak esetében pedig a 10,6 százalékpontnyi teljes csökkenésből 6,8 százalékpont, azaz mintegy kétharmad esik az 1992 utáni időszakra. A gazdasági aktivitás visszaesésének nagyobbik része tehát abban az időszakban következett be, amelyik már a munkaerő-felmérési adatok alapján is vizsgálható.

Az alábbiakban munkaerő-felmérési adatok alapján az életkor, az iskolai végzettség, valamint egyes háztartási és területi jellemzők gazdasági aktivitásra gyakorolt hatását vizsgáljuk meg, két kérdést állítva a középpontba. Egyik kérdés, hogy különbözik-e az egyes jellemzők szerepe a nők és a férfiak esetében; a másik, hogy a vizsgált – 1992 és 1998 közötti – időszakban változott-e e jellemzők hatása.

Az elemzéshez a leíró statisztikákon kívül többváltozós modelleket is használunk, melyekben a gazdasági aktivitás valószínűségét becsültük meg a munkaerő-felmérés adatállományainak segítségével. A becslések az 1992 és 1998 között eltelt hét év első negyedévi hullámai alapján készültek. Az alkalmazott ún. logit modellek függő változója a gazdasági aktivitás, független változói pedig az életkor, az iskolai végzettség, a gyerekszám, és a családi állapot, valamint kontrollváltozóként a lakóhely (Budapest vagy vidék) és a lakóhely körzetének munkanélküliségi rátája. Az e modellekből becsült paraméterek a leíró statisztikák fontos kiegészítői. Megmutatják, hogy egy-egy jellemzőnek – független változónak – mekkora önálló hatása van a függő változóra: a gazdasági aktivitásra. Hogy fényt deríthessünk az egyes változók hatásának esetleges nemek szerinti különbségeire is, minden évre külön-külön modellt becsültünk a nőkre és a férfiakra. Az eredmények a Függelék táblázatai között tekinthetők meg (az F1. táblázat a nőkre, az F2. táblázat a férfiakra kapott eredményeket tartalmazza). A becslések eredményeit nem egybefüggően, hanem az egyes tulajdonságok szerepének tárgyalásakor ismertetjük.

Életkor

Az egyes korcsoportok gazdasági aktivitása között jelentős különbségek adódhatnak amiatt, hogy a munkavállalási döntés erősen életciklusfüggő. A fiatalok jelentős arányban választják a tanulást, amivel javíthatják későbbi foglalkoztatási esélyeiket és bérkilátásaikat. Az idősebb korcsoportokban részben a nyugdíjazás lehetősége, részben a romló munkavégző képesség miatt az aktivitási arány csökkenésére számíthatunk. A fiatal nők aktivitására nyilvánvalóan jelentős befolyást gyakorolhat a gyermekvállalás. Különbséget eredményezhet az egyes korcsoportok aktivitási döntéseiben emellett az is, ha eltérően értékelik a szabad időt.

A 3. táblázat korcsoportonként mutatja a két nem gazdasági aktivitásának 1992 és 1997 közötti alakulását. Az egyes időpontokban jellegzetes különbségeket találunk a férfiak és a nők korcsoport szerinti aktivitási rátái között. A férfiak aktivitási rátája már viszonylag fiatal korban eléri a maximumát: a 25-29 éves és a 30-39 éves férfiak aktivitása gyakorlatilag nem különbözik. Ezzel szemben a huszonéves nőké – nyilván a gyerekvállalással összefüggésben – lényegesen alacsonyabb, mint a harmincas éveikben járóké. További különbség, hogy a férfiak gazdasági aktivitása 40 felett már számottevően csökken, míg a nők esetében 1992-ben még valamelyes csökkenés tapasztalható ugyan, 1997-ben viszont a 40-54 éves nők aktivitása kissé meg is haladta a 30-39 évesekét.

3. táblázat

A) A férfiak és nők gazdasági aktivitásának változása korcsoportok szerint 1992 és 1997 között

Korcsoport	Férfiak			Nők		
	Aktivitási ráta 1992-ben	Aktivitási ráta 1997-ben	Változás, százalék-pont	Aktivitási ráta 1992-ben	Aktivitási ráta 1997-ben	Változás, százalék-pont
15-19 év	24,4	16,5	-7,9	21,5	11,8	-9,6
20-24 év	81,0	69,5	-11,6	60,6	49,2	-11,4
25-29 év	92,7	90,4	-2,2	62,1	52,9	-9,2
30-39 év	93,4	89,3	-4,1	79,9	69,3	-10,5
40-54 év	86,3	80,5	-5,8	77,3	70,2	-7,1
55-59 év	52,0	44,2	-7,9	19,3	16,2	-3,1
60-74 év	13,5	5,8	-7,7	7,9	3,0	-4,8
15-54/59 év	76,9	70,8	-6,1	66,7	57,3	-9,4
15-74 év	66,7	60,4	-6,3	51,0	42,8	-8,2

B) A férfiak és nők aktivitási rátái közötti különbségek 1992-ben és 1997-ben korcsoportok szerint, százalékpont

Korcsoport	Különbség (nő-férfi)		A különbség változása (növekedés: +, csökkenés: -)
	1992	1997	
15-19 év	-2,9	-4,7	1,8
20-24 év	-20,4	-20,2	-0,2
25-29 év	-30,6	-37,5	6,9
30-39 év	-13,5	-20,0	6,5
40-54 év	-9,0	-10,3	1,3
55-59 év	-32,7	-28,0	-4,7
60-74 év	-5,7	-2,8	-2,9
15-54 (-59) év	-10,1	-13,5	3,4
15-74 év	-15,7	-17,6	1,9

Forrás: KSH (1999)

Mindkét nembeliek körében 1992 és 1997 között leginkább a 20-24 évesek gazdasági aktivitása csökkent, de a tizenéveseké is jelentősen mérséklődött. A magasabb életkorcsoportokban viszont a nőknél a fiatal felnőttek (25-29 évesek) és a középkorúak (30-39 évesek) gazdasági aktivitása esett leginkább vissza, míg a férfiaknál az idősebb (40-54 és 55-59 éves) korosztályoké. A nyugdíjkor felett pedig sokkal inkább csökkent a férfiak aktivitása, mint a nőké.

A 3. táblázat B) része a korcsoportonkénti aktivitási ráták nemek közötti különbségét és e különbségek változását mutatja. 1992 és 1997 között a teljes nyugdíjkor alatti népességben 3,4 százalékponttal tágult a férfiak és a nők aktivitási rátája közötti rés. A változás az egyes korcsoportokban korántsem egyöntetű: 25 és 39 év között a rés ennél jóval nagyobb mértékben (csaknem 7 százalékponttal), a tizenévesek és a 40-54 évesek között viszont jóval

kisebb mértékben (1,8 és 1,3 százalékponttal) tágult, míg a 20-24 évesek esetében gyakorlatilag nem változott.

Az F1. és F2. táblázatok legfelső soraiban az aktivitási valószínűség többváltozós becsléseinek életkorra vonatkozó eredményei láthatók. A 30-39 éves korúak a viszonyítási csoport, azaz az együttthatók e korcsoportéhoz képest mutatják a gazdasági aktivitás valószínűségét. A negatív értékek e viszonyítási csoporténál kisebb, a pozitív értékek pedig nagyobb aktivitási valószínűséget jeleznek.

A nők esetében a fiatalabb korcsoportokra vonatkozó együttthatókból lényegében ugyanaz olvasható ki, mint a 3. táblázatban közölt aktivitási rátákból: a tizenévesek aktivitása nagymértékben és a huszonéveseké is számottevően elmarad a 30-39 évesekétől. Más a helyzet a 40 évnél idősebbekkel: míg a regressziós függvény szerint 40 felett az aktivitás valószínűsége szignifikánsan kisebb, a nyers aktivitási ráták nem mutatnak ilyen különbséget. A 40-54 éves nők aktivitási rátája 1992-ben – mint a 3. táblázatban láttuk – ugyan 3,5 százalékponttal alacsonyabb a 30-39 évesekénél, a becslési eredmények ennél jóval nagyobb eltérésre utalnak. Az együttthatók alapján a 40-49 évesek aktivitási valószínűsége több mint 5 százalékkal, az 50-54 éveseké pedig mintegy 30 százalékkal haladja meg a 30-39 évesekét.⁴ Az 1997-re vonatkozó eredményekben még szembetűnőbb az eltérés: a 40-54 évesek aktivitási rátája valamivel magasabb is a 30-39 évesekénél, ugyanakkor a becslő függvény a 40-49 éves korcsoportra csaknem 8, az 50-54 éves korcsoportra pedig 37 százalékkal kisebb aktivitási valószínűséget jelez. E látszólagos ellentmondások magyarázatának kulcsa, hogy 40 felett a nők sokkal kisebb arányban nevelnek kisgyereket, mint a fiatalabbak – 1997-ben például a 30-39 éves nők 58, a 40-49 évesek 26, az 50-54 évesek 3 százalékának volt hat éven aluli gyereke⁵ –, s mint később részletesebben bemutatjuk, a nők gazdasági aktivitásának valószínűsége annál kisebb, minél több fiatal gyerekük van. A kisebb gyerek-szám aktivitásnövelő hatását kiszűrve 40 év felett az életkor emelkedésével már csökken a nők gazdasági aktivitásának valószínűsége. Említést érdemel még, hogy egyrészt az idősebb korcsoportok (negatív) együttthatói a nőknél minden évben nagyobbak (kisebb abszolút értékűek), mint a férfiaknál, azaz 40 felett az életkor növekedése nagyobb aktivitáscsökkenéssel párosul a férfiaknál, mint a nőknél. Úgy tűnik, hogy az egészségi állapot romlása – ami a nyugdíjkor előtti aktivitáscsökkenés legvalószínűbb magyarázata – inkább sújtja a férfiakat, mint a nőket. Másrészt, a nők között az életkor gazdasági aktivitásra gyakorolt hatása a vizsgált időszakban a legfiatalabbak és a legidősebbek esetében növekedett: mind a tizenévesek, mind a 40 éven felüli korcsoportok együttthatóinak abszolút értéke 1994 után magasabb, mint korábban.

A férfiakra kapott becslési eredmények (F2. táblázat) életkor és gazdasági aktivitás között nagyjából ugyanolyan összefüggést mutatnak, mint a nyers aktivitási ráták. A tizenévesek aktivitása igen alacsony, és a 20-24 éveseké is szignifikánsan kisebb, mint a viszonyítási csoportot alkotó 30-39 éveseké. A 25-30 éves korcsoport együttthatói a vizsgált hét év közül

⁴ Az alkalmazott logit függvényben a marginális hatás – p -vel a vizsgált esemény bekövetkezésének valószínűségét, β -val a becsült együttthatót jelölve – $p \cdot (1-p) \cdot \beta$, aminek értéke 50 százalékos valószínűség mellett az együtttható egynegyede.

⁵ Az arányok a második negyedévre vonatkoznak. A hat éven aluli gyerekek átlagos száma ugyanekkor a 30-39 évesek körében 0,74, a 40-49 éveseknél 0,31, az 50-54 éves korcsoportban 0,04 volt.

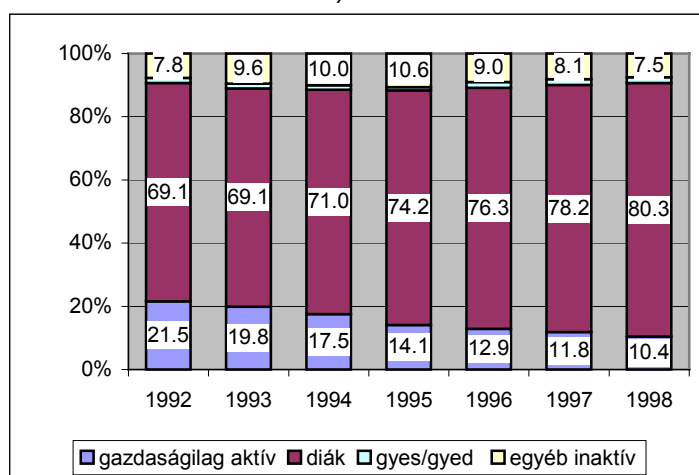
háromban nem szignifikánsak, azaz e korcsoport gazdasági aktivitási valószínűsége nem tért el a 30-39 évesekétől. Négy évre (1994-95 és 1997-98) viszont szignifikáns pozitív együttthatókat kaptunk. Ezekben az években az azonos tulajdonságokkal rendelkező 25-29 éves férfiak aktivitási valószínűsége 5-12 százalékkal meghaladta a 30-39 évesekét. A korcsoportos aktivitási rátákban ugyanakkor legfeljebb 1 százalékos az eltérés. A különbség oka itt is feltehetőleg összetételhatás: a 25-29 évesek között jóval magasabb az egyedülállóak aránya, mint a 30-39 évesek között,⁶ s ez a változó negatívan befolyásolja az aktivitási valószínűséget.⁷

A gazdaságilag aktívak mellett három inaktív csoportot: nappali tagozaton tanulókat, gyermekgondozási támogatást igénybe vevőket és egyéb inaktívakat különböztetve meg, vegyük részletesebben is szemügyre a munkaerő-piaci részvétel 1992 és 1998 közötti változását. A 3. ábrán azt mutatjuk be külön a nőkre, külön a férfiakra, hogyan változott a gazdaságilag aktívak és e három inaktív csoport aránya a 15-19 évesek körében.⁸

3. ábra

A 15-19 évesek gazdasági aktivitása 1992 és 1998 között

a) nők

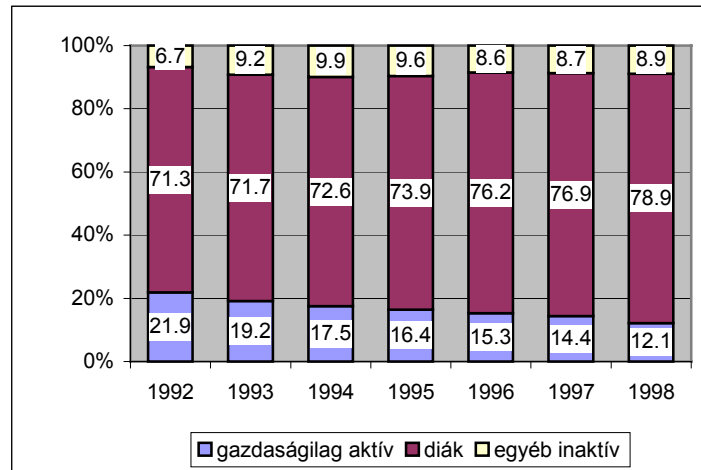


⁶ Egyedülállóan azokat tekintetve, akiknek nincs házastársa vagy élettársa, a 25-29 évesek 33, a 30-39 évesek 20 százaléka volt egyedülálló 1997 első negyedévében.

⁷ A többváltozós becslések eredményei alapján adódó „tisztá” életkor szerinti valószínűségkülönbségek természetesen nem csak ezekben az esetekben térnek el a nyers aktivitási ráták különbségeitől. A szövegben csak azokat az eseteket emeltük ki, ahol a többváltozós becslésből jelentős mértékben eltérő eredmények adódtak.

⁸ Az ábrán látható aktivitási ráták a férfiak esetében nem egyeznek meg a 3. táblázat adataival. Ennek oka, hogy míg a 3. táblázat forrásául szolgáló KSH-adatközlés a sorkatonákat a gazdaságilag aktívokhoz sorolja, az ábrához felhasznált adatállományokban nem szerepelnek a sorkatonák.

b) férfiak



Forrás: a KSH munkaerő-felmérései

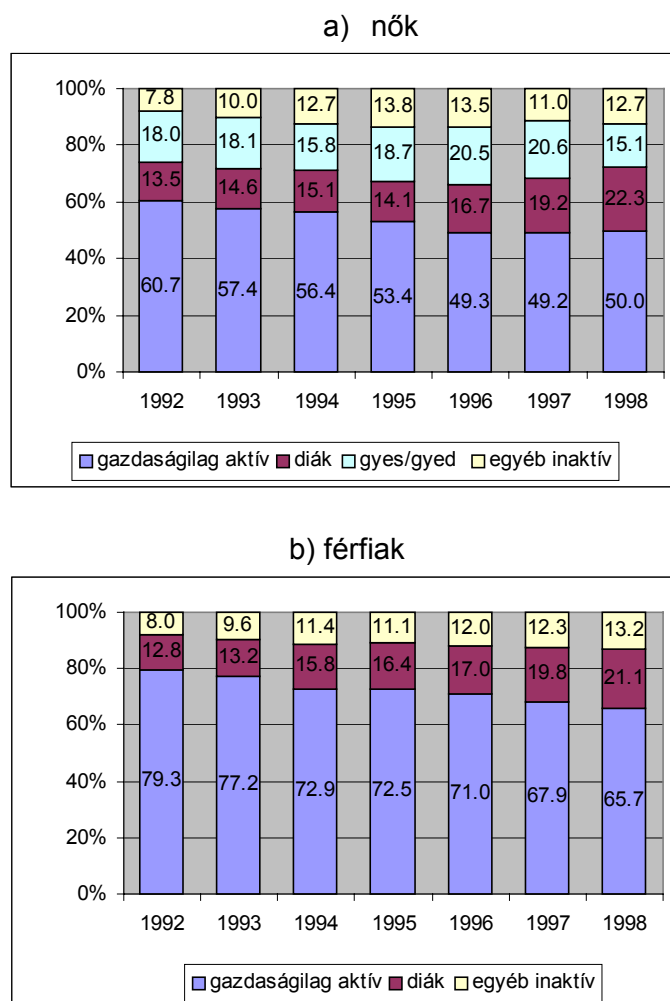
E korcsoport csökkenő gazdasági aktivitása láthatólag mindkét nemnél szorosan összefügg a nappali tagozaton tanulók arányának növekedésével. A nőknél az aktivitás 11 százalékpontos visszaszorulását a tanulók arányának ugyanilyen mértékű emelkedése kísérte, a tizenéves férfiak aktivitása pedig úgy csökkent 9,8 százalékponttal, hogy közben a tanulók aránya 7,6 százalékponttal emelkedett. Vagyis a nők között egyáltalán nem, a férfiak között pedig mindössze 2,2 százalékponttal emelkedett az olyan inaktív aránya, akik nem tanulnak nappali tagozaton. A tizenévesek aktivitásának csökkenése tehát csaknem teljes egészében azzal magyarázható, hogy egyre többen vesznek részt középfokú (és jóval kisebb létszámban felsőfokú) képzésben.

Hasonló, bár valamivel gyengébb összefüggés mutatkozik a gazdasági aktivitás és az iskolai részvételi arány alakulása között a 20-24 éves korcsoportban (4. ábra). A nők gazdasági aktivitása 1992 és 1998 között 10,7 százalékponttal csökkent, mialatt a nappali képzésben részt vevők aránya 8,8 százalékponttal emelkedett, a férfiak 13,6 százalékpontos aktivitás-csökkenése pedig az oktatási részvétel 8,3 százalékpontos emelkedésével párosult. A 20-24 éves nők körében két százalékpontot meghaladóan emelkedett, majd – nyilván a gyermekgondozási ellátásokat is érintő költségvetési megszorítások hatására – 1998-ra lényegesen csökkent a gyeseen és gyeden lévő aránya.

A felsőfokú oktatásban való részvétel a 25-29 éves korcsoportban is számottevően bővült. Míg 1992-ben a munkaerő-felmérés adatai szerint az ilyen korú férfiak 1,3 százaléka és a nők 0,4 százaléka volt nappali hallgató, 1998-ra az arányok 2,9 és 2,1 százalékra emelkedtek.

4. ábra

A 20-24 évesek gazdasági aktivitása 1992 és 1998 között



Forrás: a KSH munkaerő-felmérései

Adataink alapján nyilvánvaló, hogy a fiatal korosztályok gazdasági aktivitásának 90-es évekbeli visszaesésében meghatározó szerepet játszott az oktatás expanziója. A megváltozott munkaerő-piaci körülmények arra ösztönözték a fiatalokat, hogy egyre nagyobb arányban szerezzenek közép- és felsőfokú képzettséget, javítva későbbi foglalkoztatási esélyeiket és béreiket. A magasabb iskolai végzettség ugyanis – mint később kitérünk rá – lényegesen csökkenti a munkanélküliség kockázatát, és az iskolai végzettség szerinti bérkülönbségek is jelentősen növekedtek a gazdasági átmenet időszakában.⁹ Mint láttuk, az iskolai részvétel valamivel nagyobb mértékben emelkedett a nők, mint a férfiak között.

Bár iskolába fiatalok járnak, az oktatás bővülésének számszerű hatása egyáltalán nem elhanyagolható a teljes munkaképes korú népesség gazdasági aktivitásának alakulása szempontjából sem. 1992 és 1998 között a 15-54 éves nők gazdasági aktivitása 8,4 száza-

⁹ Az általános iskolai végzettségű fizikai dolgozókhöz képest a középiskolát végzett szellemi foglalkozásúak bérelőnye 1986 és 1995 között mintegy 15, a beosztott diplomásoké 30, a diplomás vezetőké pedig 40 százalékkal növekedett (Kertesi-Köllő, 1997).

lékponttal mérséklődött, miközben a nappali oktatásban részt vevők aránya a teljes korcsoporton belül 2,6 százalékponttal növekedett, a 15-59 éves férfiak 7,8 százalékpontos aktivitáscsökkenése pedig a nappali tagozaton tanulók arányának 2,1 százalékpontos emelkedése mellett zajlott le. A munkaképes korúak 1992 és 1998 közötti aktivitáscsökkenésének tehát jó negyede mindkét nem esetében az oktatási részvétel növekedésével hozható összefüggésbe.

Iskolázottság

Mind a gazdasági aktivitási adatokból (4. táblázat), mind a gazdasági aktivitás valószínűségére vonatkozó többváltozós becslések iskolai végzettségre vonatkozó együtthatóiból (F1. és F2. táblázatok) azt látjuk, hogy az iskolázottság emelkedésével mind a férfiak, mind a nők gazdasági aktivitása számottevően növekszik. (A 4. táblázatbeli aktivitási rátákat a 25 évesek és idősebbek adatai alapján számítottuk, mivel a 25 év alattiaknak még viszonylag nagy hányada jár iskolába.) E jelenség kézenfekvő közgazdasági magyarázata, hogy az iskolázottabbak több időt és pénzt áldoztak végzettségük megszerzésére, és annál inkább számíthatnak e ráfordításaik megtérülésére – a magasabb béreken keresztül –, minél hosszabb időt töltenek munkában.

4. táblázat

A 24 évnél idősebb nyugdíjkor alatti népesség gazdasági aktivitása iskolai végzettség szerint 1992-ben és 1998-ban, százalék

Iskolai végzettség	Férfiak		Nők	
	1992	1998	1992	1998
8 osztály alatt	51,8	33,9	45,6	20,0
8 osztály	75,6	62,1	69,2	56,2
Szakmunkásképző	90,7	84,1	78,2	67,7
Gimnázium	89,7	82,9	82,8	74,9
Szakközépiskola	92,3	86,9	84,0	77,3
Felsőfokú	94,8	91,9	85,4	85,7

Forrás: a KSH munkaerő-felmérései

A többváltozós becslésekből kapott együtthatók szerint az általános iskolai végzettségűekhez mint viszonyítási csoporthoz képest az általános iskolát el nem végzettek lényegesen kisebb valószínűséggel kívánnak munkát vállalni (együtthatójuk negatív). Különösen nagy az általános iskolát elvégzettek és el nem végzettek aktivitási valószínűsége közötti relatív különbség a nőknél: az általános iskolát el nem végzett nők együtthatója minden évben alacsonyabb (nagyobb abszolút értékű), mint a férfiaké. Megállapítható továbbá, hogy e relatív különbség a 90-es évek eleje és vége között mindkét nem esetében növekedett, de a nők körében nagyobb mértékben.

A különböző középfokú végzettségek is eltérő mértékben befolyásolják a férfiak és a nők gazdasági aktivitását. A férfiak között a gimnáziumi érettségi csak igen kis mértékben (4-6 százalékkal), a szakközépiskolai és a szakmunkás végzettség erősebben (az előbbi 22-25, az utóbbi 25-34 százalékkal) növeli az aktivitási valószínűséget, bár a szakmunkás végzett-

ség aktivitásnövelő hatása 1997-98-ban csökkent. A nők aktivitási valószínűségét a gimnáziumi érettségi a férfiakénál jobban (14-20 százalékkal) növeli, de kevésbé, mint a szakképzettséget nyújtó középfokú végzettségek. 1992 és 1996 között a szakmunkásképző és a szakközépiskola aktivitásbefolyásoló hatása között nem volt jelentős különbség – mindkettő az általános iskolai végzettségénél 30-38 százalékkal nagyobb aktivitási valószínűséget eredményezett –, majd 1997-98-ban a szakmunkás végzettség hatása valamelyest mérséklődött (kb. 25 százalékra).

Várakozásainknak megfelelően a felsőfokú végzettség növeli leginkább a gazdasági aktivitást. Az egyetemi vagy főiskolai végzettségűek mintegy 40-50 százalékkal nagyobb valószínűséggel kívánnak munkát vállalni, mint az azonos tulajdonságokkal rendelkező általános iskolát végzettek. E tekintetben nincs említésre méltó különbség nők és férfiak között.

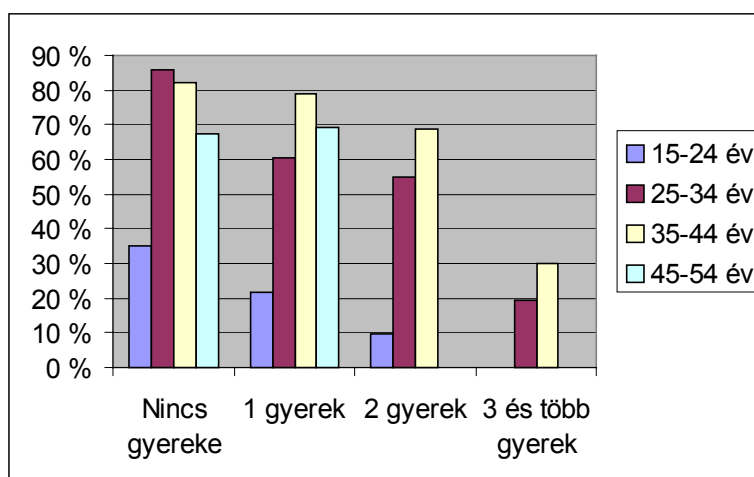
Háztartási jellemzők

Két háztartási jellemzőnek: először a gyereknevelésnek, majd a házastárssal vagy élettársal való együttélésnek a gazdasági aktivitásra gyakorolt hatását vesszük e részben szemügyre.

Az eltartásra–gondozásra szoruló gyerekek jelenléte a családban egyrészt növeli a háztartás jövedelemigényét s ezáltal a szülők munkavállalási hajlandóságát. Másrészt növeli az otthoni munka értékét – a gyerek gondozás sok időt igényel –, ami viszont csökkenti a munkakínálatot. A nemek közötti hagyományos szerepmegosztás és a férfiak által elérhető magasabb bérek alapján arra számíthatunk, hogy az első hatás inkább a férfiak, a második inkább a nők esetében érvényesül.

5. ábra

A nők gazdasági aktivitása korcsoport és gyerekszám szerint 1998-ban



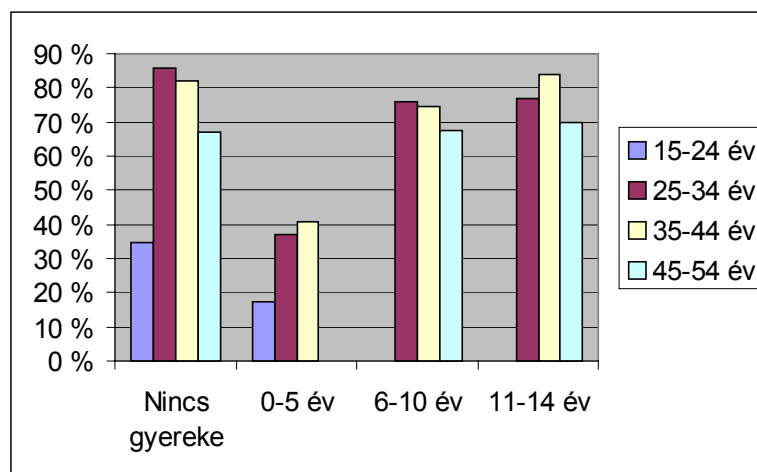
Forrás: a KSH munkaerő-felmérései

Az 5. ábra 1998. évi adatok felhasználásával mutatja be, milyen különbségek vannak a kiskorú (14 év alatti) gyerekek száma szerint a nők egyes korcsoportjainak gazdasági aktivitásában. Az egyazon korcsoportba tartozó nők aktivitása a gyerekszám növekedésével álta-

lában csökken, de ez az összefüggés nem minden esetben érvényesül, illetőleg nem mindig erős. Például az egy kiskorú gyereket nevelő 45-54 éves nők aktivitása kissé még magasabb is, mint akiknek nincsen ilyen korú gyereke (69 és 67 százalék). A 35-44 éves korosztályban pedig alig van különbség a két csoport aktivitása között (az egy gyereket nevelőké 79, a gyerekteleneké 82 százalék), s viszonylag csekély a különbség az egy és a két gyereket nevelő 25-34 évesek aktivitása között is (60 és 55 százalék). Jól láthatóan éles határvonal húzódik az egy vagy két és a három vagy több gyereket nevelők között: a három vagy több gyerek radikálisan csökkenti mind a 25-34, mind a 35-44 éves nők gazdasági aktivitását.

6. ábra

A nők gazdasági aktivitása korcsoport és a legfiatalabb gyerek életkora szerint 1998-ban



Forrás: a KSH munkaerő-felmérései

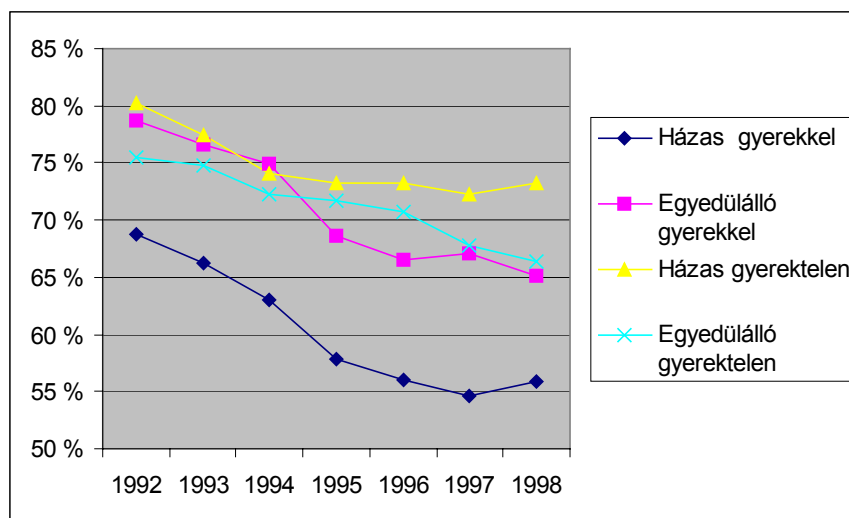
A 6. ábra szerint a nők gazdasági aktivitását legalább annyira befolyásolja a nevelt gyerekek életkora, mint a száma. Akik legfeljebb ötéves gyereket nevelnek, azok gazdasági aktivitása mindegyik korcsoportban sokkal kisebb mind a gyerektelen, mind a nagyobb gyereket nevelő nőknél. A gyerektelenek és a kisgyerekesek aktivitása közötti különbség a legfiatalabbak (15-24 évesek) között a legkisebb, nyilván mert e korcsoportból a gyerektelenek nagy arányban járnak még iskolába. A 25-34 éves korcsoportban a 6-10 éves és a 11-14 éves legkisebb gyereket nevelők aktivitása egyaránt kisebb a gyerektelenekénél. A 35-44 évesek között is elmarad ugyan a legalább 6-10 éves gyereket nevelők aktivitása a gyerektelenekétől, de akiknek már 11-14 éves a legkisebb gyereke, a gyerekteleneknél nagyobb arányban kívánnak munkát vállalni. 45 év feletti kisgyerekes nők túl kevesen vannak a mintában ahhoz, hogy aktivitásukat megbecsüljük, a hatéves vagy idősebb gyerekek nevelése pedig e korcsoportban nem tart vissza a munkavállalástól.

Kérdés, hogyan befolyásolja a munkakínálatot, ha valaki egyedülálló, vagy ha házastársal-élettárssal él. A házastársi-élettársi közösség eltérő hatással lehet a férfiak és a nők gazdasági aktivitására és a nőkére is attól függően, van-e gyerekük. Növelheti az aktivitás valószínűségét, ha a házastárs eltartásra szorul, és csökkentheti, ha dolgozik. A házasság

(élettársi együttélés) aktivitást növelő hatása valószínűleg a férfiak esetében erősebb, aktivitást csökkentő hatása pedig inkább a nőknél. Gyereket nevelő nők esetében arra lehet számítani, hogy a házastárssal élők aktivitása alacsonyabb lesz, mint az egyedül élőké (akik nem támaszkodhatnak házastársuk jövedelmére).

7. ábra

A 20-54 éves nők gazdasági aktivitása gyerekevelés és családi állapot szerint 1992 és 1998 között



Megjegyzés: A „házassal” csoport az élettársi kapcsolatban élőket is magában foglalja.
 Forrás: a KSH 2. negyedévi munkaerő-felmérései

A 7. ábrán a nők gyermeknevelés és házasság szerint képzett négy csoportjának 1992-1998 közötti gazdasági aktivitási rátáit tüntettük fel. A gyermeküket egyedül nevelők aktivitása mindvégig lényegesen – mintegy 10 százalékponttal – magasabb volt, mint házasságban élő gyermekeseké. A gyermektelenek között viszont fordított összefüggés érvényesül: az egyedülállók aktivitása valamelyest (2-7 százalékponttal) elmarad a házasságban élőkétől.

A többváltozós modellek F1. és F2. táblázatokban közölt eredményei alapján világosabb képet alkothatunk arról, hogy a gyerekszám, a gyerekek életkora és a családi állapot miként hat más változótól – például az iskolai végzettségtől és az életkortól – függetlenül a nők és a férfiak gazdasági aktivitására. A nők modelljeiben a gyerekek számát négy életkorcsoportra – 0-2 éves, 3-5 éves, 6-10 éves és 11-14 éves – külön-külön szerepeltettük, hogy különbséget lehessen tenni a fiatalabb és az idősebb gyerekek gazdasági aktivitásra kifejtett hatása között. A férfiak modelljeiben, mivel az ő gazdasági aktivitásukban nem találtunk különbséget a gyerekek kora szerint, a gyerekszámot egy változó képviseli. Mint feltételezni lehet, és a 7. ábrán is láttuk, a családi állapot eltérően befolyásolhatja az aktivitási valószínűséget attól függően, van-e valakinek gyereke vagy nincs. Ennek kimutatására képeztünk olyan ún. interakciós változókat, amelyek értéke a (különböző korú) gyermekek számának és a családi állapot egyedülállókra 1, házásokra 0 értékének szorzata, vagyis házások esetében 0, egyedülállók esetében pedig egyenlő a gyerekszámmal. Így a gyerekszámra kapott együtt-ható a házások, a gyerekszámra és a megfelelő interakciós változóra kapott együtt-ható ösz-

szége pedig az egyedülállók esetében mutatja a gyerekszám gazdasági aktivitásra gyakorolt hatását.¹⁰ Ezen kívül bevezettünk egy olyan változót is, amelyiknek egyedülálló gyerektelenek esetében 1, egyébként 0 az értéke, s amelynek együttthatója a házas gyerektelenekéhez képest mutatja az egyedülálló gyerektelenek aktivitási valószínűségét.

A 10 éves vagy fiatalabb gyereket nevelő nők aktivitása mindegyik vizsgált évben szignifikánsan alacsonyabb, mint a gyerekteleneké. A gyermek életkorának növekedésével párhuzamosan csökken az együttthatók értéke, jelezve, hogy az idősebb gyereket nevelő nők inkább vállalnak munkát, mint a kisgyerekesek. Mint várható volt, kiugróan erős negatív aktivitási hatást gyakorol a 0-2 éves gyerekek száma, de a 3-5 évesekének is jelentős a hatása: eggyel több ilyen korú gyermek átlagosan mintegy 25-30 százalékkal csökkenti az aktivitási valószínűséget. Eggyel több 6-10 éves gyermek már jóval kisebb, 6-12 százalékos valószínűségcsökkenést eredményez. A 11-14 éves gyermek nevelése pedig az évek többségében egyáltalán nem csökkenti a nők gazdasági aktivitását: csak 1995-re kaptunk szignifikáns együttthatót. A férfiak esetében ellentétes irányú az összefüggés: minél több gyermekük van, annál valószínűbb, hogy fizetett munkát kívánnak vállalni. A vizsgált hét év közül ötben szignifikáns statisztikailag a gyerekszám hatása. Ugyanakkor nem túl erős e kapcsolat: eggyel több gyermek csupán 2-5 százalékkal növeli a férfiak aktivitási valószínűségét.

A nők körében megfigyelhető, hogy az egyedülálló szülő – nyilván a jövedelemszerzési kényszer miatt – inkább kíván munkát vállalni, mint aki ugyanannyi gyereket párkapcsolatban nevel. A gyerekszám–egyedülálló interakciós változók szignifikáns pozitív együttthatói mutatják, hogy a 6 éven aluli gyereket egyedül nevelő nők 1992 és 1996 között mindvégig nagyobb valószínűséggel voltak aktívak, mint az ugyanannyi gyerekről gondoskodó házasok. 1997-ben és 1998-ban viszont nem találtunk szignifikáns különbséget a két csoport között. A 6-10 éves gyerekek aktivitáscsökkentő hatása 1992 és 1995 között volt kisebb az egyedülállók, mint a házasok körében. A férfiak között e tekintetben is más a helyzet: az interakciós változók együttthatóinak előjele negatív, és abszolút értékük – amikor szignifikánsak – nagyobb, mint az interakció nélküli gyerekszámváltozók együttthatóié. Eszerint az egyedülálló férfiak körében a gyerekszám emelkedésével nem növekszik, hanem csökken az aktivitási valószínűség.

A gyerektelen egyedülállók minden évben kisebb valószínűséggel kívántak fizetett munkát vállalni, mint a gyerektelen házasok – ezt mutatják az egyedülálló, és nincs gyereke változók szignifikáns együttthatói. Ebben valószínűleg az játszik szerepet, hogy a gyerektelen házasok jövedelemigénye nagyobb, mert a gyerektelen egyedülállóknál nagyobb arányban szakadtak ki a szülői háztartásból. Az összefüggés a nők és a férfiak körében egyaránt érvényes, de a nők esetében a hatás gyengébb – körülbelül fele akkora – , mint a férfiak esetében.

¹⁰ Például az F1. táblázat 5. oszlopában a 3-5 éves gyerekek száma változóhoz tartozó együtttható értéke $-1,12$, ami azt mutatja, hogy a házasság nők esetében eggyel több 3-5 éves gyermek mintegy 28 százalékkal csökkenti az aktivitási valószínűséget. Az egyedülállók esetében a becsült együtttható viszont $-0,58$, amit úgy kapunk meg, hogy az interakciós változóra becsült $0,54$ nagyságú együttthatót hozzáadjuk az eredeti együttthatóhoz. Azaz egyedülállók esetében egy 3-5 éves gyermek jóval kisebb mértékben, csak mintegy 14-15 százalékkal csökkenti a vizsgált valószínűséget.

A gazdasági aktivitás nemek szerinti alakulását áttekintve azt láttuk, hogy a gazdasági átmenet időszakában a nők aktivitása nagyobb mértékben esett vissza, mint a férfiaké, s így a 90-es években tágult a nemek közötti aktivitási rés. Ennek a munkaerő-kereslet csökkenésén kívül kínálati okai is lehettek.

A nemek közötti aktivitási rés tágulásához kismértékben hozzájárult, hogy a nyugdíjkor alatti nők nappali oktatásban való részvétele jobban bővült, mint a férfiaké. Ennél feltehetőleg nagyobb jelentőségű kínálati tényező lehetett, hogy a csökkenő reálbérek mellett a nőknek egyre kevésbé volt érdemes fizetett munkát vállalniuk. A nők bére ugyanis lényegesen – noha a 90-es években csökkenő mértékben – elmarad a férfiakétól¹¹, ugyanakkor a háztartásban végzett munkájuk a férfiakénál értékesebbnek számít.

A nők gazdasági aktivitásának, mint láttuk, fontos befolyásoló tényezője a gyereknevelés. Míg a férfiak körében a gyereknevelés, lényegében függetlenül a gyerek korától, valamilyen növeli a munkavállalás valószínűségét, az iskoláskor alatti vagy kisiskolás korú (6-10 éves) gyereket nevelő nők aktivitása lényegesen alacsonyabb, mint az azonos tulajdonságokkal rendelkező gyerektelen vagy idősebb gyereket nevelő nőké, s a gyereknevelés aktivitáscsökkentő hatása annál nagyobb, minél kisebb a gyerek. A gyerektelen egyedülálló – férfiak és nők egyaránt – kevésbé aktívak, mint a házastárssal vagy élettárssal együtt élők. A gyereket egyedül nevelő nők viszont inkább kívánnak munkát vállalni, mint az azonos tulajdonságokkal rendelkező s ugyanannyi és ugyanolyan korú gyereket nevelő, de párkapcsolatban élő nő társaik.

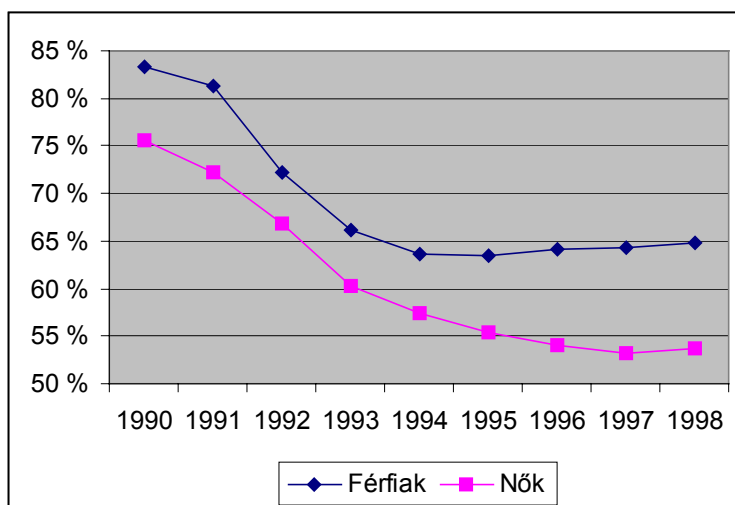
A foglalkoztatottság alakulása és jellemzői a 90-es években

Akár csak a gazdasági aktivitás, a foglalkoztatottság is a 90-es években a nők körében nagyobb mértékben csökkent, mint a férfiak között. A 8. ábra a munkaerő-mérleg adatai alapján mutatja a nyugdíjkor alatti népesség foglalkoztatottsági rátáit 1990 és 1998 között. Az időszak elején mindkét nem foglalkoztatottsága gyorsan zsugorodott, majd 1993-94-től a nők foglalkoztatottsága, bár lassuló ütemben, továbbcsökkent, a férfiaké viszont már alig változott. Végeredményképpen 1998 elején a nyugdíjkor alatti férfiak foglalkoztatottsága 18,5, a nőké 21,8 százalékponttal volt alacsonyabb, mint 1990 elején.

¹¹ Lásd Galasi (2000).

8. ábra

A nyugdíjkor alattiak foglalkoztatottsága nemek szerint 1990. január 1. és 1998. január 1. között a KSH munkaerőmérése alapján



A gazdasági aktivitáshoz hasonlóan a foglalkoztatottságról is csak 1992-től, a munkerő-felmérés indulása óta rendelkezünk részletes adatokkal. Az F3. táblázatból látható, hogy a két adatforrás alapján számított foglalkoztatottsági ráták hasonlóan változtak, és 1994-től már csak kevéssé térnek el egymástól.¹² A foglalkoztatás jellemzői közül a részidős munkavégzésben és a foglalkoztatás típusában fellelhető nemek szerinti különbségeket vizsgáljuk most meg röviden.

Az 5. táblázatban részidőben dolgozóknak azokat tekintettük, akiknek a heti szokásos munkaideje nem éri el a 40 órát, kivéve ha valamilyen munkaidő-kedvezmény miatt rövidebb 40 óránál. (1993-ra és 1994-re nem állnak rendelkezésre a részidős foglalkoztatásról adatok.)

A táblázat férfiakra vonatkozó felső és a nők adatait tartalmazó alsó blokkjának első sora a foglalkoztatottak, a második a részmunkaidőben foglalkoztatottak létszámának időbeli alakulásáról tájékoztat. 1992 és 1995 között a részidős foglalkoztatás láthatólag sokkal nagyobb mértékben szorult vissza, mint az összfoglalkoztatás: a részidőben dolgozók létszáma a férfiak között csaknem harmadára, a nők között felére esett vissza, miközben a nyugdíjkor alatti foglalkoztatottak száma a férfiaknál csak 6,6, a nőknél 10,8 százalékkal zsugorodott. 1995 után ugyan növekedni kezdett a részidőben dolgozók létszáma, de még 1998-ban is kevesebb mint fele annyi férfi és kevesebb mint kétharmad annyi nő dolgozott részmunkaidőben, mint 1992-ben. E jelentős visszaesés pontos okait nem ismerjük. Lehetséges, hogy a munkaerőhiány megszűnése és a foglalkoztatás viszonylag magas járulékos költségei miatt csökkent a munkaadók érdekeltsége a részmunkaidős foglalkoztatásban. Ugyanakkor kínálati okok is szóba jöhetnek: a csökkenő reálbérek mellett a munkavállalóknak is

¹² Az foglalkoztatottsági ráták 1992-es és 1993-as eltérése is részben azzal magyarázható, hogy a munkaerőmérés adatai január 1-re vonatkoznak, a munkaerő-felmérésből származók pedig éves átlagok. Ezért az adott évben lezajló változások – esetünkben a foglalkoztatottság csökkentése az adott

egyre kevésbé érte meg részidőben dolgozni, hiszen a munkavállalás fajlagos költségei magasabbak, illetve a tényleges órakeresetek alacsonyabbak részidős munka esetén.

5. táblázat

A részidős foglalkoztatás jellemzői a nyugdíjkor alatti népességben, százalék

	1992	1995	1996	1997	1998
	<i>Férfiak</i>				
A foglalkoztatottak létszáma (1992=100)	100	93,4	93,9	94,7	95,3
A részidőben dolgozók létszáma (1992=100)	100	35,7	37,9	37,6	47,1
A részidőben dolgozók aránya a foglalkoztatottak között	3,5	1,3	1,4	1,4	1,7
Az önként részidőben dolgozók aránya a részidősök között		59,8	60,6	61,7	63,3
	<i>Nők</i>				
A foglalkoztatottak létszáma (1992=100)	100	89,2	88,1	87,7	91,2
A részidőben dolgozók létszáma (1992=100)	100	49,0	50,5	55,5	58,0
A részidőben dolgozók aránya a foglalkoztatottak között	6,3	3,5	3,6	4,0	4,0
Az önként részidőben dolgozók aránya a részidősök között		59,2	61,5	63,4	64,0

Forrás: a KSH munkaerő-felmérései

Fontos hangsúlyozni, hogy a részidős foglalkoztatás aránya Magyarországon nemzetközi összehasonlításban igen csekély. Az Európai Unió országaiban 1990-ben átlagosan 27, 1998-ban 28 százalék volt a részidőben dolgozó nők aránya (OECD, 1999). Ehhez képest még az 1992. évi 6 százalékos magyarországi arány is kirívóan alacsony. Az összehasonlítás eredményét érdemben nem befolyásolja, hogy az Európai Unióra vonatkozó mutatókban a heti 30 óránál rövidebb munkaidőben dolgozókat sorolják a részidősök közé, mégpedig akkor is, ha munkaidő-kedvezmény miatt dolgoznak 30 óránál kevesebbet. Hasonló módon számolva Magyarországra 1998-ban a nők körében 5 százalékos részidős arány adódik, csupán egy százalékponttal magasabb az 5. táblázatban közölt adatnál.

A részmunkaidőben dolgozók között meg szokás különböztetni a részmunkaidőt önként választókat azoktól, akik azért nem teljes időben dolgoznak, mert nem találtak ilyen munkát. Az 5. táblázat férfiakra és nőkre vonatkozó blokkjainak utolsó sorában az önként részidőben dolgozók arányát tüntettük fel. Arányuk 1998-ban mindkét nem körében szűk kétharmad, és 1995 óta (amikortól azonosíthatók a munkaerő-felmérésekből) valamelyest – 4-5 százalékponttal – emelkedett.

Markáns különbségek mutatkoznak a két nem között a munkavégzés keretei szerint. Mint a 6. táblázatban látható, a nők között magasabb az alkalmazottak aránya, a férfiak viszont

években – a munkaerő-felmérésből számított rátákban már éreztetik hatásukat, a munkaerőmérlegből számítottakban még nem.

gyakrabban dolgoznak önfoglalkoztatóként vagy szövetkezeti tagként. (Az egyéni vállalkozókat és a társas vállalkozások dolgozó tulajdonosait egyaránt önfoglalkoztatónak soroltuk be.)

6. táblázat

A foglalkoztatottak megoszlása a foglalkoztatás típusa szerint 1992 és 1998 között, százalék

	1992	1993	1994	1995	1996	1997	1998
	<i>Férfiak</i>						
Alkalmazott	76.4	77.9	78.3	77.9	77.3	78.3	79.7
Szövetkezeti tag	7.2	4.6	3.6	2.9	2.8	2.4	1.9
Önfoglalkoztató	15.8	16.3	16.8	17.8	18.3	17.7	16.8
Alkalmi munkás, segítő családtag	0.7	1.2	1.3	1.4	1.6	1.6	1.6
	<i>Nők</i>						
Alkalmazott	84.2	86.6	87.1	87.2	87.4	87.8	88.5
Szövetkezeti tag	3.8	2.5	2.0	1.6	1.5	1.3	1.0
Önfoglalkoztató	10.5	9.4	9.3	9.6	9.3	9.0	9.1
Alkalmi munkás, segítő családtag	1.5	1.6	1.6	1.6	1.8	1.9	1.3

Forrás: a KSH munkaerő-felmérései

Munkanélküliség

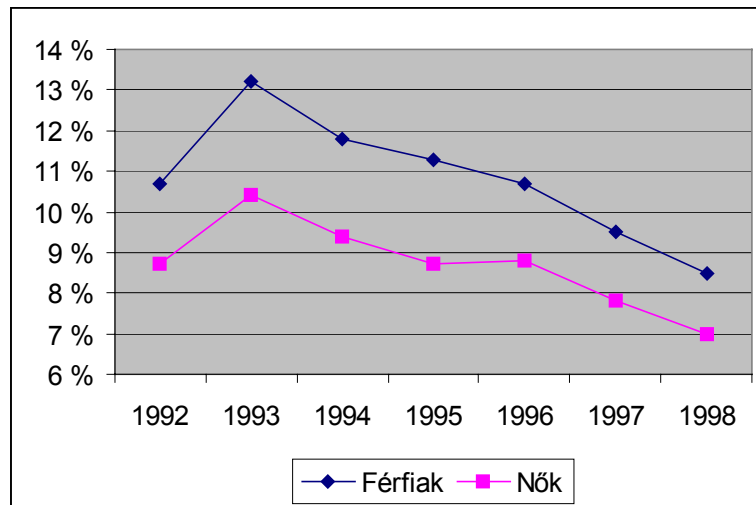
A munkanélküliségi ráta – a munkanélküliek¹³ aránya a gazdaságilag aktív népességben – a fejlett országok nagy többségében a nők körében magasabb, mint a férfiak között. 1998-ban az Európai Unióban a nők munkanélküliségi rátája átlagosan 11,5 százalék volt, a férfiaké csak 8,7 százalék; ugyanekkor az összes OECD-ország átlagában a nők rátája 7,4, a férfiaké 6,3 (OECD, 1999). Viszonylag kevés országra jellemző a magasabb férfi munkanélküliség; ilyen volt 1998-ban Európában Írország, Svédország és az Egyesült Királyság, az Európán kívüli OECD-országok közül Ausztrália, Kanada és Új-Zéland.

Magyarországon, mint a 9. ábrán látható, a nők munkanélküliségi rátája a tömeges munkanélküliség megjelenése óta folyamatosan alacsonyabb, mint a férfiaké.

¹³ A nemzetközi statisztikai sztenderdek szerint munkanélkülinek azok számítanak, akik (a) egyáltalán nem végeznek kereső munkát, (b) aktívan munkát keresnek és (c) rövid időn belül munkába is tudnának lépni. Mint jeleztük, tanulmányunkban ezt a munkanélküliségi fogalmat használjuk.

9. ábra

Nemek szerinti munkanélküliségi ráták Magyarországon 1992 és 1998 között



Forrás: KSH Munkaerő-felmérései

Ebben a fejezetben először azt vizsgáljuk meg, vajon nem amiatt alacsonyabb-e nálunk a nők munkanélkülisége, mint a férfiaké, mert a munkanélküliség esélyét befolyásoló személyes, háztartási és lakóhelyi jellemzők tekintetében kedvezőbb az összetételük. Ezután újabb jellemzőre, a dolgozók ágazati összetételére terjesztjük ki az elemzést, arra keresve választ, vajon a nők és a férfiak között e tekintetben fennálló különbségek mennyiben járulnak hozzá a két nem munkanélküliségi rátája közötti eltéréshez. Ezt követően a munkanélküliségi időtartamok s a munkanélküliségbe való be- és a munkanélküliségből való kiáramlások nemek közötti különbségeit vesszük szemügyre. Végül azt igyekszünk tisztázni, mennyiben módosítana a két nem munkanélküliségéről kialakult képen, ha a hivatalos munkanélküliségi fogalomnál szélesebb definíciót vennénk alapul, például a munkanélküliek közé számítanánk az ún. reményvesztetteket, illetőleg mindazokat, akik el szeretnének ugyan helyezkedni, de nem keresnek munkát.

A munkanélküliség mértékét befolyásoló tényezők

Két dolgozócsoporthoz – esetünkben a nők és a férfiak – munkanélküliségi arányának különbsége adódhat részben abból, hogy az alkalmazás valószínűségét befolyásoló tulajdonságok tekintetében összetételük eltérő. Amennyiben ilyen különbségek magyarázzák munkanélküliségi rátájuk eltérését, annyiban nem állíthatjuk, hogy maga a csoport-hovatartozás a munkanélküliség közvetlen befolyásolója volna. Ha például a férfiak magasabb munkanélkülisége kizárólag annak volna tulajdonítható, hogy iskolázatlanabbak a nőknél (az azonos iskolai végzettségű férfiak és nők munkanélkülisége nem különbözne), úgy azt kellene mondanunk, hogy nincs a nemnek tulajdonítható különbség a munkanélküliség valószínűségében; a férfiak magasabb munkanélküliségi rátája a két nem eltérő iskolázottságának következménye. Kérdés, vajon Magyarországon visszavezethető-e a nők alacsonyabb munkanélkülisége eféle összetételbeli különbségekre.

E kérdés tisztázásához a munkaerő-felmérés második negyedévi hullámai alapján többváltozós becsléseket készítettünk a különféle személyes, háztartási és területi jellemzők – életkor, iskolai végzettség, családi állapot, gyerekszám, lakóhely (Budapest vagy vidék) és körzeti munkanélküliségi ráta – munkanélküliségi valószínűségre gyakorolt hatásának kimutatására. Ugyanúgy, mint a gazdasági aktivitás valószínűségének becslésekor, itt is logit függvényeket használtunk, de ezúttal férfiakra és nőkre évente egy-egy közös függvényt, melyek egyik magyarázó változója a nem.¹⁴ A becslési eredményeket a Függelék F4. táblázatában közöljük.

Mind az F4. táblázatban szereplő együttthatók, mind az F5. táblázatban látható korcsoportos munkanélküliség ráták szerint a munkanélküliségi esély erősen függ az *életkortól*. A többváltozós becslésből a tizenévesekre kapott pozitív együttthatók a viszonyítási csoportnak választott 20-24 évesekét meghaladó munkanélküliségi valószínűséget jeleznek, míg az idősebb korcsoportok egyre nagyobb abszolút értékű negatív együttthatói a kor emelkedésével csökkenő munkanélküliségi valószínűséget. Az életkor és a munkanélküliségi ráta összefüggése mindkét nem esetében hasonló. Talán annyi különbségre érdemes rámutatni, hogy a nőknél kisebb mértékben csökken a munkanélküliség a 25-29 éves korcsoportban a 20-24 évesekhez képest, mint a férfiaknál, akiknél viszont a 25-29 és a 30-40 éves korcsoport rátái között viszonylag kicsik az eltérések. A fiatalok magasabb munkanélkülisége elsősorban azal magyarázható, hogy a munkaadók egyrészt szívesebben alkalmaznak tapasztalattal, szakmai gyakorlattal rendelkező munkavállalókat, akiknek a betanítására kevesebbet kell áldozniuk, másrészt gyakorlottabbakat dolgozóikat kisebb valószínűséggel bocsátják el. Emellett a fiatalok mozgékonyabbak a munkaerőpiacon, és gyakrabban lépnek ki a munkahelyükről, mint az idősebbek. Ugyanakkor azt is gondolhatnánk, hogy a munkáltatók olyan idősebb dolgozókat sem szívesen alkalmaznak, akiknek a hátralévő aktív életpályája túl rövid ahhoz, hogy érdemes lenne vállalni betanításuk költségeit. Eszerint arra számíthatnánk, hogy a nyugdíjkorhoz közel állók munkanélkülisége magasabb, mint a középkorúaké. Valójában azonban sem a korcsoport szerinti munkanélküliségi ráták, sem a többváltozós becslések nem mutatnak ilyen összefüggést: a legidősebbek munkanélkülisége alacsonyabb, mint a középkorúaké. Ennek valószínű oka, hogy a rossz elhelyezkedési esélyű idősebbek közül sokan – például rokkantnyugdíj igénybevételével – kilépnek a gazdaságilag aktívak közül.

Igen nagyok a különbségek az egyes *iskolázottsági* csoportok munkanélküliségi rátái között. Mint az F6. táblázatban látható, az iskolázottabbak sokkal kisebb arányban munkanélküliek, mint az alacsonyabb iskolai végzettségűek, s ugyanezt az összefüggést mutatják a többváltozós becslés megfelelő együttthatói az F4. Táblázatban. A viszonyítási csoportot jelentő 8 osztályt végzettekhez képest a 8-nál kevesebb osztályt végzettek nagyobb valószínűséggel munkanélküliek (pozitívak az együttthatóik), a magasabb végzettségűek kisebb – mégpedig minél magasabb végzettségűek, annál kisebb – valószínűséggel (növekvő abszo-

¹⁴ Azért használtunk közös modellt, mert a változók jelentős részéről – a személyes és a területi jellemzőkről – nem tételezhető fel, hogy lényegesen eltérően befolyásolják a férfiak és a nők munkanélküliségének valószínűségét. A házasság és a gyerekszám esetében viszont, ahol ilyen különbségekre számítani lehet, interakciós változók segítségével becsültünk más-más együttthatókat a két nemre.

lút értékű negatív együttthatók). A középfokú végzettségűek közül az érettségizettek munkanélküliségi valószínűsége alacsonyabb, mint a szakmunkásképzőt végzeteké, s a szakközépiskolában érettségizetteké valamivel alacsonyabb, mint akik gimnáziumban érettségiztek. Munkanélküliség és iskolázottság viszonyában nincs említésre méltó különbség férfiak és nők között. A munkanélküliség iskolai végzettség szerinti eltérései azt sugallják, hogy az iskolai végzettséget a munkaadók a képességek mutatójának tekintik, és a tartós foglalkoztatást nyújtó posztokra szívesebben alkalmaznak és tanítanak be magasabb iskolai végzettségűeket.

A *családi-háztartási jellemzők* tekintetében arra lehet számítani, hogy eltérően befolyásolják a két nem munkanélküliségi kockázatát. Azt gondolhatnánk, hogy a munkáltatók a házasságot és a gyereknevelést férfiak esetében hajlamosak a megbízhatóság, a stabil munkaerő-piaci elkötelezettség jeleként értékelni, míg nők esetében inkább arra utaló jelként, hogy háztartási-gyereknevelési kötelezettségeik miatt kevésbé lehet számítani rájuk. Az F4. táblázatban közölt eredményekből, noha nem teljesen felelnek meg e várakozásoknak, anynyi igazolódni látszik, hogy a házasság és a gyereknevelés hatása valóban nem egyforma a férfiaknál és a nőknél.

A vizsgált negyedévekben a házas férfiak – más tulajdonságok hatását kiszűrve – mintegy 5-8 százalékkal kisebb valószínűséggel voltak munkanélküliek, mint az egyedülállók.¹⁵ A nők esetében a házasság hatása, bár ugyanilyen irányú, kevésbé erős: a házas nők munkanélküliségi esélye csak 2-5 százalékkal kisebb, mint az egyedülállóké.¹⁶ Várakozásunkkal megegyezően a gyereknevelés a nők körében növeli a munkanélküliség valószínűségét: eggyel több gyerek nevelése mintegy 2-3,5 százalékos valószínűségnövekedést idéz elő.¹⁷ A férfiak munkanélküliségére 1992-ben és 1993-ban nem volt hatással a gyerekszám, 1994-től viszont szignifikáns, bár gyenge összefüggés mutatkozik: eggyel több gyerek 1-2 százalékkal növeli munkanélküliségük valószínűségét. Lehetséges azonban, hogy az összefüggés csak látszólagos, és a modellekben nem szereplő tulajdonságok hatásáról van szó – például a cigányokkal szembeni erőteljes foglalkoztatási diszkrimináció (Kertesi, 1994) és a cigány családokban magas gyerekszám együttes hatásának megnyilvánulásáról.

Végül, a témánk szempontjából legfontosabb változó, a *nem* mindegyik vizsgált évre erősen szignifikáns együttthatói azt jelzik, hogy a nők alacsonyabb munkanélkülisége nem vezethető vissza a becslésekben szereplő többi változó hatására. Azaz 1992 és 1998 között Magyarországon a nők az azonos tulajdonságokkal rendelkező férfiakhoz képest kisebb valószínűséggel voltak munkanélküliek.

Ágazati hatások

A munkanélküliség nemek közötti különbségéhez az a további körülmény is hozzájárulhatott, hogy a férfiak és a nők eltérő arányban dolgoznak a különböző gazdasági ágakban. Ha a munkanélküliség kockázata ágazonként eltérő – ami fokozottan fennállhat gyors gazdasá-

¹⁵ A munkanélküliség modelljeinek ismertetésekor 10 százalékos valószínűséget alapul véve kalkuláljuk a marginális hatást.

¹⁶ A nők együttthatóját a házas és a házas*nő változók együttthatóinak összegeként számítottuk ki.

¹⁷ A nők együttthatóit itt a gyerekszám és a gyerekszám*nő változók együttthatóinak összege adja.

gi szerkezetváltozások időszakában –, és ha a nők és a férfiak eltérő munkanélküliségi kockázatú ágazatokban tömörülnek, ez nyilvánvalóan befolyásolja munkanélküliségük mértékét.

A munkavállalók különböző csoportjai – esetünkben a nők és a férfiak – közötti munkanélküliségi eltérések magyarázatában ugyanakkor az ágazati hovatartozás csak bizonyos korlátokkal vehető figyelembe. Egyrészt, azok a munkanélküliek, akik korábban nem dolgoztak, vagy már hosszú ideje nem dolgoznak, nem sorolhatók be valamely ágazatba. Másrészt, az ágazati hovatartozás állásvesztési esélyeken keresztül érvényesülő munkanélküliségi hatását többé-kevésbé ellensúlyozhatja, ha számottevő ágazati mobilitás valósulhat meg, vagyis ha a munkanélküliek jelentős része más ágazatban helyezkedik el, mint ahonnan kiszorult.

7. táblázat

Ágazati munkanélküliségi ráták és a nők aránya az egyes ágazatokban dolgozók között 1992-ben és 1998-ban, százalék

Ágazat	1992		1998	
	Munkanélküliségi ráta	A nők aránya	Munkanélküliségi ráta	A nők aránya
Mezőgazdaság, erdőgazdálkodás	11,1	29,1	7,5	22,7
Bányászat	8,6	12,8	9,9	16,7
Élelmiszeripar	10,9	43,4	10,3	37,5
Textil-, ruházati- és bőripar	11,0	75,3	6,8	78,5
Fa- papír- és nyomdaipar	9,6	40,8	7,7	35,0
Vegyipar	7,8	41,0	4,0	40,4
Építőanyag-ipar	17,8	39,2	9,6	33,5
Kohászat, fémfeldolgozás	14,9	28,9	7,5	16,8
Gépipar	13,6	30,3	6,6	30,0
Egyéb feldolgozóipar	10,5	36,5	9,5	26,4
Villamosenergia-, gáz-, vízellátás	6,4	28,2	4,6	24,3
Építőipar	18,5	14,6	10,6	7,8
Kereskedelem	8,5	57,8	6,9	53,0
Vendéglátás	12,9	57,2	8,6	52,1
Szállítás, hírközlés	5,8	29,1	4,2	28,2
Pénzügyi szolgáltatás	2,2	76,1	4,4	67,1
Közigazgatás	5,4	42,4	6,4	48,5
Oktatás	2,4	75,6	2,4	76,2
Egészségügy	4,3	75,3	4,0	75,9
Egyéb szolgáltatás	8,2	49,2	5,6	46,5
Összes ágazat	9,2	45,6	6,4	44,5

Forrás: a KSH munkaerő-felmérései

Megjegyzés: A táblázat a nyugdíjkor alattiak adatai alapján készült.

A 7. táblázat első és harmadik oszlopában az egyes ágazatokból kikerült munkanélküliek és az ágazatban dolgozó foglalkoztatottak létszáma alapján számított ágazati munkanélküliségi ráták, a harmadik és az ötödik oszlopában pedig a nők egyes ágazatokon belüli létszamarányai láthatók 1992-re és 1998-ra. Mind a munkanélküliségi rátában, mind a nők arányában láthatólag számottevő különbség van az ágazatok között, és valóban megfigyelhető, hogy a nők aránya sok olyan ágazatban magas, ahol alacsony a munkanélküliségi ráta

– ilyen például az oktatás, az egészségügy, a pénzügyi szolgáltatások –; és több olyan ágazatban, ahol átlagon felüli a munkanélküliség, a férfiak dominálnak – ilyen ágazatok a bányászat, az építőipar, az egyéb feldolgozóipar, 1992-ben a gépipar.

Az ágazati eloszlás szerepének számszerűsítésére a két nem munkanélküliségi rátáinak különbségét sztenderdizálással két részre bontottuk fel: a nemenkénti ágazati munkanélküliségi ráták különbségeinek, valamint a férfiak és nők eltérő ágazati eloszlásának betudható részre.¹⁸ A számításokhoz a foglalkoztatottaknak és azoknak a munkanélkülieknek az adatait használtuk fel, akiknek a megkérdezést megelőző két éven belül volt állásuk.

8. táblázat

A nemek szerinti munkanélküliségi ráták különbségének felbontása sztenderdizálással, százalék

	1992	1993	1994	1995	1996	1997	1998
A férfiak munkanélküliségi rátája	9,7	11,0	8,7	7,4	6,8	5,6	5,0
A nők munkanélküliségi rátája	7,1	7,4	6,2	5,3	5,1	4,0	3,6
A két ráta különbsége (százalékpont)	2,7	3,6	2,5	2,1	1,7	1,5	1,4
Ebből:							
a nemenkénti ágazati munkanélküliségi ráták különbségeire visszavezethető rész	1,1	1,4	0,8	0,8	0,7	1,0	1,0
a férfiak és nők ágazati eltérő összetételére visszavezethető rész	1,6	2,2	1,7	1,2	1,0	0,5	0,3
Az eltérő összetételre visszavezethető rész aránya	59	62	68	59	59	33	24

Forrás: a KSH munkaerő-felmérései

A felbontás 8. táblázatban közölt eredményei szerint alacsonyabb munkanélküliségi rátákat a nők részben valóban az állásvesztés kockázata tekintetében kedvezőbb ágazati összetételüknek köszönheték. 1992 és 1996 között a két nem munkanélküliségi rátája közötti különbségeket nagyrészt (59-68 százalékban) erre lehetett visszavezetni és csak kisebb részben az ágazati munkanélküliségi ráták nemek szerinti eltéréseire. Az időszak végére lényegesen csökkent ugyan a két nem eltérő ágazati összetételének szerepe, de az 1997. évi rátakülönbség harmadát s az 1998. évinek is csaknem negyedét ez magyarázza.

Munkaerő-piaci áramlások és munkanélküliségi időtartamok

A munkanélküliség nemek szerinti sajátosságaira irányuló vizsgálódásnak a munkanélküliségi ráták eltérésein túl azt is szem előtt kell tartania, hogy adott munkanélküliségi ráta mögött ugyanúgy állhatnak a munkanélküli állomány intenzív cserélődését, következésképpen sokak viszonylag rövid munkanélküliségét eredményező élénk munkaerő-piaci mozgások (státusváltások), mint kevesek tartós munkanélküliségét eredményező lanya áramlások. Az

előbbi esetben a munkanélküliség terhei több ember között, egyenletesebben oszlanak el, ezért könnyebben elviselhetők. Ezzel szemben a 90-es évek magyar munkaerőpiacát nemzetközi összehasonlításban lanya áramlásintenzitás és nagyarányú tartós munkanélküliség jellemzi. Azaz viszonylag kevesen válnak egy-egy időszakban munkanélkülivé, de akik mégis, azok nehezen tudnak elhelyezkedni. Az alábbiakban azt vizsgáljuk meg, vannak-e e tekintetben különbségek a nők és a férfiak között

Az áramlások megfigyeléséhez olyan ún. longitudinális felmérésekre van szükség, melyek az egyének munkaerő-piaci státusát több egymás utáni időpontban rögzítik, lehetőséget biztosítva státusváltásaik nyomon követésére. A sztenderd statisztikai adatgyűjtésekben erre nem kerül sor, ezért a munkaerő-piaci áramlások elemzésében elnagyoltabb osztályozással kell beérnünk, mint az állományok elemzésében.

Először a munkanélküliségbe való belépések intenzitásának nemek közötti különbségeivel foglalkozunk. A 9. táblázatban a munkaerő-felmérésekből számolt beáramlási ráták láthatók, melyek a munkaerő (foglalkoztatottak és munkanélküliek) állományának százalékában mutatják a munkanélküliségbe való havi belépéseket, belépőknek azokat tekintve, akik a kérdezések időpontjában legfeljebb egy hónapja voltak munkanélküliek.

9. táblázat

Átlagos havi beáramlás a munkanélküliségbe 1992 és 1998 között a munkaerő-állomány százalékában

Év	Férfiak	Nők	A nők rátája a férfiakéhoz viszonyítva
1992	1,12	0,88	78,7
1993	0,98	0,79	80,6
1994	0,80	0,74	92,7
1995	0,62	0,54	87,9
1996	0,52	0,50	95,4
1997	0,45	0,41	89,7
1998	0,39	0,29	73,3

Forrás: a KSH munkaerő-felmérései

Megjegyzés: Az adatok a nyugdíjkorhatár alattiakra vonatkoznak

A beáramlási ráták 1992 és 1998 között láthatólag mindkét nem körében folyamatosan mérséklődtek, s az 1998. évi átlagos havi beáramlás már csak szűk egyharmada az 1992. évinek. Eszerint a munkanélküliségi ráta 1993. második negyedétől megfigyelhető csökkenésében fontos szerepet játszott, hogy mind a férfiak, mind a nők közül egyre kevesebben váltak munkanélkülivé.

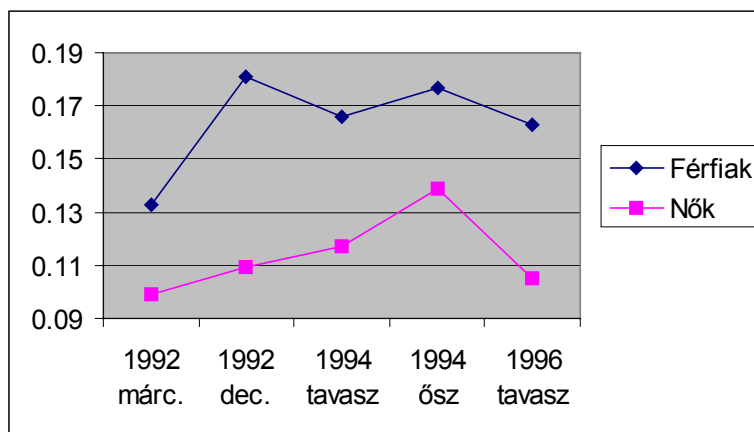
A nők alacsonyabb munkanélküliségi rátáinak áramlási hátterére világít rá, hogy a táblázatban közölt beáramlási ráták szerint mindvégig kisebb valószínűséggel váltak munkanélkülivé, mint a férfiak. Jóllehet a munkanélküliségbe lépők nem mind állásvesztők – egy részük korábban inaktív volt –, a férfiak magasabb beáramlási rátáinak minden bizonnyal fon-

¹⁸ Az ágazati arányokat a munkaerő-állománynak, azaz a foglalkoztatottak és a munkanélküliek együttes létszámának megoszlása alapján kalkuláltuk.

tos oka a nagyobb állásvesztési kockázat¹⁹, aminek az előző részben kimutatott egyik forrása foglalkoztatásuk e tekintetben a nőknél kedvezőtlenebb ágazati szerkezete.

10. ábra

Munkanélküli járadékra belépő minták átlagos elhelyezkedési valószínűsége nemek szerint



Forrás: Galasi-Nagy (1999)

Megjegyzés: A függőleges tengelyen a becsült hazardok átlagainak 100-szorosát ábrázoltuk. Az adatok a nyugdíjkorhatár alattiakra vonatkoznak.

Az ellenirányú munkaerő-piaci áramlások közül a 10. ábra a vízszintes tengely szerinti időpontokban regisztrált munkanélkülivé vált járadékosok elhelyezkedési valószínűségéről tájékoztat. E valószínűségek ún. feltételes valószínűségek (hazardok), amelyeket úgy becsültek meg, hogy járadékjogosultságuk kimerüléséig nyomon követték e különböző időpontokban regisztrált munkanélkülivé vált személyeket, és kiszámolták e másfél-egy éves időszakokra az átlagos elhelyezkedési esélyüket.

Jól látható, hogy a férfi munkanélküliek mind az öt mintában nagyobb valószínűséggel helyezkedtek el, mint a nők. Szintén a 90-es években és regisztrált munkanélküliek körében végzett más vizsgálatok is a férfiak jobb elhelyezkedési esélyeit mutatták ki.²⁰ Eszerint a nők kevésbé vannak ugyan kitéve a munkanélkülivé válás kockázatának, mint a férfiak, de ha mégis munkanélkülivé válnak, nehezebben találnak állást.

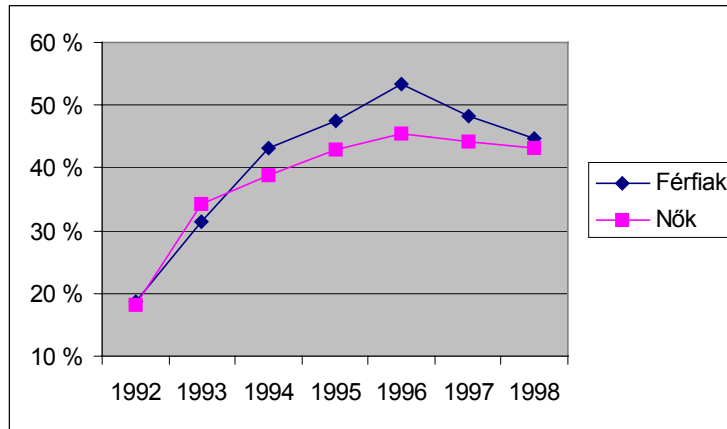
Gyorsabb elhelyezkedésük ellenére – mint a 11. ábrán látható – az évek többségében a férfiak között volt nagyobb a tartós munkanélküliek aránya. E látszólagos ellentmondás abból fakad, hogy a munkanélküli nők a férfiaknál nagyobb valószínűséggel áramlanak úgy ki a munkanélküliek állományából, hogy felhagynak a munkakereséssel – azaz inaktívvá válnak.

¹⁹ A férfiak magasabb állásvesztési esélyéről számol be Micklewright-Nagy (1994) a munkanélküli járadékos állományba való beáramlás vizsgálata alapján.

²⁰ Például Köllő-Nagy (1995).

11. ábra

Az egy éven túl munkanélküliek aránya a nők és férfiak között a munkanélkülek százalékában

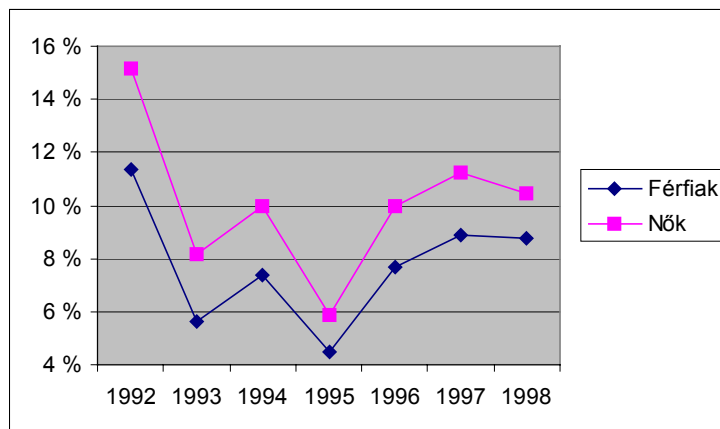


Forrás: a KSH Munkaerő-felmérései

Megjegyzés: Az adatok a nyugdíjkorhatár alattiakra vonatkoznak.

12. ábra

A három hónap alatt inaktívá váló munkanélküliek aránya nemek szerint (éves átlagok)



Forrás: a KSH munkaerő-felmérései

Megjegyzés: Az adatok a nyugdíjkorhatár alattiakra vonatkoznak.

Ezt szemlélteti a 12. ábra, amely a munkanélküliségből egy negyedév leforgása alatt inaktivitásba átlépők átlagos arányát mutatja.²¹ Foglalkoztatásba való kisebb és inaktivitásba való nagyobb kiáramlásuk egyenlegeként adódhatott 1994 és 1997 között a női munkanélküliek körében alacsonyabb arányú tartós munkanélküliség.

²¹ Az ábrán szereplő százalékos arányokat azoknak az adatai alapján számítottuk ki, akik a munkaerő-felmérések egyik hullámában munkanélkülinek minősültek, és a felmérés következő – negyedévvvel későbbi – hullámában is szerepeltek. (Egy-egy negyedévi minta öthatodát kérdezik meg a következő negyedévben is, a fennmaradó egyhatodát lecserélik.)

Reményvesztettek és elhelyezkedésre készen nem állók

Mint korábban jeleztük, az e tanulmányban is alkalmazott hivatalos meghatározás szerint csak azok az elhelyezkedni kívánó állástalanok minősülnek munkanélkülinek, akik aktívan keresnek munkát, és készen is állnak rövid időn belül munkába lépni. E kritériumokkal a ki nyilvánított munkavállalási szándék komolyságát kívánják ellenőrizni. Empirikus vizsgálatok azonban kétségeket támasztanak e kritériumok mint gazdasági aktivitási ismérvek feltétlen hitelessége iránt.²² Ez indokolja, hogy elemzésünkben az inaktív népességnek arról a munkanélküliekhez sok tekintetben hasonló helyzetű és egyes országokban – így Magyarországon is – hasonló vagy nagyobb lélekszámú csoportjáról is szót ejtsünk, amelynek tagjai szintén szeretnék ugyan munkát vállalni, de vagy mert nem keresnek aktívan munkát, vagy mert valamilyen körülmény folytán egyelőre nem tudnának munkába állni, hivatalosan nem számítanak munkanélkülinek.

E csoporton belül elkülönítve szokás számontartani az úgynevezett reményvesztett vagy passzív munkanélkülieket: akik azért nem keresnek munkát, mert nem látnak rá esélyt, hogy találnának. Azért is érdemelnek külön figyelmet, mert ha valóban az elhelyezkedés reménytelensége tartja őket vissza az aktív álláskereséstől, úgy ők a hivatalosan munkanélkülieknél nemhogy kevésbé, de inkább munkanélküliek.

Bár a reményvesztettség fogalmát világszerte használják, a mérés módszerei nem teljesen egységesek. Ebben közrejátszik, hogy – szemben a munkanélküliség definíciójával, amely az egyének viselkedésének viszonylag objektíven megragadható jellemzőit veszi alapul – a reményvesztettség eleve csak szubjektíve, annak alapján ragadható meg, hogy az érintettek saját maguk mit gondolnak arról, miért nem keresnek munkát.

A magyarországi munkaerő-felmérésekben az minősül reményvesztettnek, aki az álláskereséstől való tartózkodását az alábbi okok egyikével indokolja: 1. nincs a szakmájának megfelelő munka a környéken; 2. nem találna munkát, mert sok a munkanélküli; 3. hiányzik a szükséges képzettsége; 4. túl fiatal vagy idős ahhoz, hogy munkát találjon.

²² Lásd például Jones–Riddel (1999) kanadai vagy Micklewright–Nagy (1999) magyarországi adatokból leszűrt következtetéseit.

10. táblázat

A reményvesztettek aránya 1992 és 1998 között nemek szerint

	Reményvesztettek a munkaerő-állomány százalékában		Reményvesztettek a munkanélküliek száza- lékában	
	Nők	Férfiak	Nők	Férfiak
1992	3,0	2,6	33,9	23,5
1993	2,5	2,8	24,3	20,3
1994	2,4	2,8	25,3	22,9
1995	2,7	2,6	31,0	21,8
1996	2,5	2,7	27,9	24,4
1997	2,5	2,5	31,0	25,4
1998	2,6	2,9	36,7	33,7

Megjegyzés: Az adatok a nyugdíjkorhatár alatti népességre vonatkoznak.

Forrás: a KSH munkaerő-felmérései

Akárcsak az országok többségében, a reményvesztettek aránya – mint a 10. táblázatból kitűnik – Magyarországon is a nők között magasabb, mint a férfiak között. Amennyiben a reményvesztetteket is a munkanélküliek közé sorolnánk, a munkanélküli nők állománya mintegy egyharmaddal-egynegyeddel, a munkanélküli férfiaké pedig egynegyeddel-egyötöddel lenne nagyobb. Nincs azonban meggyőző bizonyíték arra, hogy a reményvesztett munkanélküliek objektív kritériumok alapján élesen elkülönülnének a munkaerő-állományon kívüliek más csoportjaitól, s jobban hasonlítanának a munkanélküliekhez. Nem igazolható például, hogy némely más inaktív csoportok tagjainál nagyobb valószínűséggel válnának gazdaságilag aktívvá – akár azoknál, akik más okokra hivatkozva indokolják, miért nem keresnek munkát, akár azoknál, akik keresnek munkát, de nem tudnának munkába lépni. Az sem egyértelmű, hogy a reményvesztettek közvetlenül a munkaerőpiacról szorultak volna ki: jelentős részük már hosszú ideje nem dolgozik, illetve nem keres munkát.²³ Ezért is indokolt a dolgozni kívánó inaktívak szélesebb körének főbb jellemzőire is kitérni.

²³ A reményvesztettségéről lásd Gábor R. (1998).

11. táblázat

A dolgozni kívánó inaktívak jellemzői

	1992	1993	1994	1995	1995	1996	1997	1998
Nők								
Munkanélkülinek nem minősülő dolgozni kívánók a munkanélküliek százalékában	141,0	127,5	142,9	170,9	159,3	159,3	156,9	164,3
A dolgozni kívánó inaktívak inaktivitásának indoka (százalék):								
keres munkát, de nem áll készen munkába lépni	2,8	3,6	3,1	3,7	3,0	3,0	3,4	3,4
nem keres munkát, mégpedig:								
reményvesztett	24,0	19,0	17,7	18,1	17,5	17,5	19,7	22,3
gyerekére felügyel	17,9	18,7	16,4	22,3	24,9	24,9	18,4	15,8
más családi ok miatt	9,6	10,1	12,4	8,2	8,5	8,5	7,6	9,0
egyéb ok miatt	45,8	48,6	50,4	47,7	46,1	46,1	46,2	43,5
Férfiak								
Munkanélkülinek nem minősülő dolgozni kívánók a munkanélküliek százalékában	71,7	67,1	74,1	75,4	80,2	80,2	86,6	101,8
A dolgozni kívánó inaktívak inaktivitásának indoka (százalék):								
keres munkát, de nem áll készen munkába lépni	3,1	3,2	3,3	2,3	2,9	2,9	1,9	2,5
nem keres munkát, mégpedig:								
reményvesztett	32,8	30,2	30,9	28,9	30,4	30,4	29,4	33,1
gyerekére felügyel	0,3	0,2	0,2	0,4	0,4	0,4	0,4	0,6
más családi ok miatt	1,1	0,9	1,6	1,7	1,1	1,1	2,1	1,9
egyéb ok miatt	62,7	65,5	63,9	66,7	65,2	65,2	60,1	53,2

Megjegyzés: Az adatok a nyugdíjkorhatár alatti népességre vonatkoznak.

Forrás: a KSH munkaerő-felmérései

A 11. táblázat nőkre vonatkozó felső és férfiakra vonatkozó alsó blokkjának első sorában található adatok azt mutatják meg, hogy a munkanélküliek állományához képest mekkora az elhelyezkedési szándékot kinyilvánító, de elhelyezkedésre való készenlét vagy munkakeresés hiánya miatt munkanélkülinek nem minősülő inaktívak állománya. (Ez az állomány értelemszerűen magában foglalja a reményvesztetteket is.) Itt már jóval nagyobb nemek szerinti különbségek figyelhetők meg, mint a reményvesztettek esetében: az arány a nőknél nagyjából kétszer akkora, mint a férfiaknál. Eszerint ha sem a munkakeresés, sem a készenlét hiánya nem lenne kizáró kritérium, nagyjából két- és félszerannyi nő és másfél-kétszerannyi férfi minősülne munkanélkülinek, mint jelenleg.

A 11. táblázat következő része azt mutatja meg, hogy az elhelyezkedni kívánó inaktívak milyen okok miatt nem minősültek munkanélkülinek. Mindkét nem körében alacsony (2-3,5 százalék) azok aránya, akik a készenlét hiánya miatt nem számítanak munkanélkülinek; a döntő többség azért nem minősül munkanélkülinek, mert nem keresnek aktívan állást. Kereséstől való tartózkodását a nők egyötöde-egyharmada családi körülményekkel – gyereknevelési és egyéb családi kötelezettségeivel – indokolja. Ezzel szemben a férfiak között a családi okok említésének aránya nagyon alacsony, ugyanakkor viszonylag gyakori a munkaerőpiaci okokra való hivatkozás (reményvesztettség).

A munkát nem keresők készenlétére a munkaerő-felmérések nem kérdezik rá. A kereséstől való tartózkodás indokaként családi körülményekre való gyakoribb hivatkozás alapján azonban feltételezhető, hogy a nőkre inkább jellemző a készenlét hiánya.

Munkanélküli segélyezés és aktív munkaerő-piaci programok

A kilencvenes évek elejétől sokféle munkaerő-piaci program működik Magyarországon, amelyek részben a munkanélküliség okozta jövedelemkiesés enyhítésére, részben a munkanélküliek elhelyezkedésének elősegítésére szolgálnak. Ebben a fejezetben a nők részvételét tekintjük át e programokban.

A munkanélkülivé válók 1989 óta részesülhetnek különböző típusú segélyekben. Munkanélküli járadékot azok a munkanélküliek kaphatnak, akik korábban alkalmazottként dolgoztak. A járadék nagysága függ a korábbi keresettől, a járadékjogosultság időtartama pedig a munkanélkülivé válást megelőzően munkában töltött idő hosszától. Jogosultsági idejük letelével az úgynevezett tartós munkanélküliek jövedelempótló támogatást igényelhetnek, amelynek összege egységes – független a korábbi bértől –, és annak jár, aki az előírt küszöbérték alatti egy főre jutó jövedelmű háztartásban él. 1992 közepétől 1996-ig a pályakezdő munkanélküliek is egységes nagyságú segélyben részesülhettek, fél éven át.

A munkanélküliek segélyezésének fontos kérdése, hogy ténylegesen mekkora hányaduk részesül segélyben. A 12. táblázat erről ad áttekintést.

12. táblázat

A munkanélküliek segélyezése 1992 és 1998 között, százalék

	1992	1993	1994	1995	1996	1997	1998
	Férfiak						
Munkanélküli járadék	63,0	55,3	36,0	26,0	22,2	24,9	21,3
Pályakezdők segélye		2,7	2,9	3,1	2,2		
Jövedelempótló támogatás		7,2	17,5	23,1	24,0	23,4	22,8
Bármilyen segély	63,0	65,3	56,3	52,2	48,4	48,3	44,1
	Nők						
Munkanélküli járadék	60,2	51,5	36,0	27,8	26,4	25,6	24,2
Pályakezdők segélye		3,5	3,4	2,4	1,5		
Jövedelempótló támogatás		5,4	13,5	18,6	18,7	21,7	22,9
Bármilyen segély	60,2	60,3	52,9	48,7	46,6	47,3	47,1

Forrás: a KSH munkaerő-felmérései

A kilencvenes években láthatólag jelentősen romlott a munkanélküliek segélyhez jutási esélye. 1992-93-ban még több mint 60 százalékuk kapott valamilyen segélyt, 1998-ban már felük sem. Egyidejűleg lényegesen módosult a segélyezés szerkezete: a segélyezettek csökkenő hányada részesül munkanélküli járadékban és növekvő hányada a szerényebb összegű jövedelempótló támogatásban. Az arányeltolódások részben a járadékjogosultsági szabályok szigorításaira vezethetők vissza – az 1993-ban bevezetett és 1998-ban is érvé-

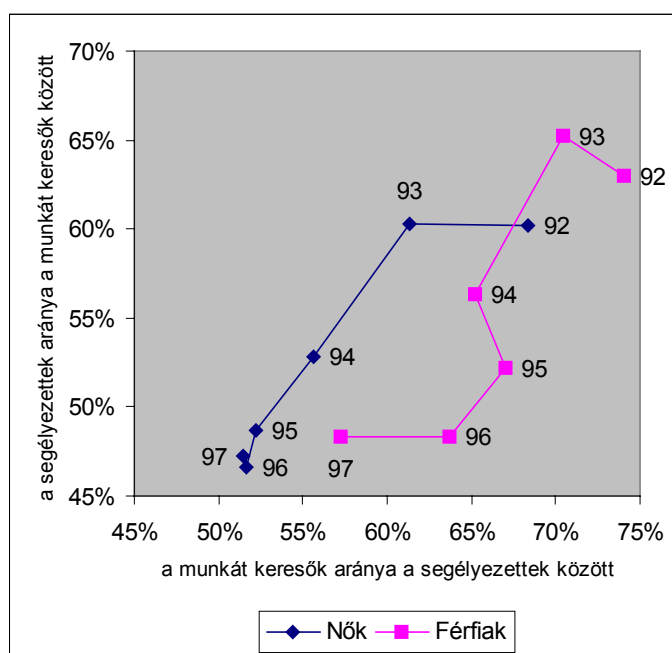
nyes szabályok az 1991. évi felére csökkentették az ugyanannyi munkaviszonnyal megszerzett jogosultsági időt –, részint a tartós munkanélküliek növekvő arányára.

1992 és 1997 között a munkanélküli férfiak nagyobb arányban részesültek valamilyen segélyben, mint a nők. A különbség 1993-ban volt a legnagyobb (5 százalékpont), majd fokozatosan csökkent, és 1998-ban már a nők 47 százalékaival szemben a férfiaknak csak 44 százaléka jutott valamilyen segélyhez. A férfiak kezdeti előnyéhez valószínűleg hozzájárult, hogy magasabb foglalkoztatottságuk folytán nagyobb eséllyel szereztek járadékjogosultságot. Később viszont a magasabb férfi munkanélküliség közepette növekedhetett az ismétlődően munkanélküli férfiak aránya, akik már csak rövidebb időre vagy egyáltalán nem váltak járadékjogosulttá. (Az évtized elején munkanélkülivé válók nagy többsége még hosszú munkaviszonnyal rendelkezett, hiszen korábban nem volt tömeges munkanélküliség.)

A 13. ábra függőleges tengelye a munkát keresők közül segélyben részesülők arányát mutatja (összhangban a 12. táblázat adataival), vízszintes tengelye pedig a segélyezettek közül munkát keresők arányát. (A munkaügyi hivataloknál regisztrált segélyjogosult munkanélküliek nem feltétlenül keresnek munkát, vagyis nem feltétlenül munkanélküliek a munkaerő-felmérések hivatalos statisztikai definíciója szerint.) Az egyes évekhez tartozó aránypárok pontjai láthatólag mind a férfiak, mind a nők esetében balra lefele tartanak, azaz a (munkát kereső) munkanélküliek közül segélyben részesülők arányának csökkenésével párhuzamosan jelentősen mérséklődött a segélyben részesülők között a munkát keresők aránya. Az ábrából az is kitűnik, hogy a segélyben részesülő nők végig kisebb arányban kerestek munkát, mint a férfiak.

13. ábra

A segélyezettek aránya az ILO-kritériumok szerinti munkanélküli állományban és a munkát keresők aránya a segélyben részesülők állományában 1992 és 1997 között százalékban



Forrás: a KSH munkaerő-felmérései

A munkanélküli segélyezés nyilvánvaló célja, hogy az elhelyezkedni kívánók számára jövedelempótlást biztosítson, s ezzel egyben támogassa a munkakeresési erőfeszítéseket. Az a 13. ábráról leolvasható kettős trend, hogy a munkát keresők egyre kisebb hányada jut segélyhez, és ezzel párhuzamosan csökken a segélyben részesülők keresési aktivitása, úgy értékelhető, hogy romlott a segélyezés „célzása”. Az pedig, hogy a segélyben részesülő nők kisebb arányban keresnek munkát, úgy értékelhető, hogy e „célzás” a nők körében sikertelenebb. Nem szabad ugyanakkor elfeledkeznünk arról, hogy a munkakeresés – mint korábban utaltunk rá – nem feltétlenül megbízható ismérve az elhelyezkedési szándéknak.

A 13. táblázat a járadékregiszter alapján készült, és az egyes évek tavaszán (márciusban vagy áprilisban) munkanélküli járadékban részesülők állományára tartalmaz adatokat. Az első oszlop adatai szerint a járadékban részesülők között mindvégig a férfiak voltak többségben, de egyre csökkenő túlsúllyal. A férfi többség legnyilvánvalóbb oka, hogy több a férfi munkanélküli, és – legalábbis a vizsgált időszak elején – nagyobb hányaduk vált hosszabb foglalkoztatotti múlt után munkanélkülivé. Aránycsökkenésük legvalószínűbb oka pedig az, hogy épp magasabb munkanélküliségük folytán fokozatosan romlott a járadékjogosultsági esélyeket meghatározó foglalkoztatottságtörténetük.

13. táblázat

A férfiak és a nők munkanélküli járadéka, százalék

	A nők aránya a járadékban részesülők állományában	A nők átlagos járadékának a férfiakéhoz viszonyított nagysága	Az átlagos munkanélküli járadék az indexált bérhez viszonyítva	
			férfiak	nők
1992	40	83	69	78
1993	40	88	56	64
1994	42	89	51	56
1995	45	90	-	-
1996	49	93	-	-
1997	46	92	-	-
1998	47	95	-	-

Forrás: az Országos Munkaügyi Kutató- és Módszertani Központ munkanélkülijáradék-adatbázisa

A táblázat második adatoszlopa szerint a nők átlagos járadéka 1992-ben 17 százalékkal elmaradt a férfiakétól, de az elmaradás fokozatosan csökkent, 1998-ban már 5 százaléknyi-ra. Mivel a járadék nagysága a korábbi bér függvénye, a különbség nyilvánvaló oka a nők férfiakénál alacsonyabb bére. A járadék minimumára és maximumára vonatkozó szabályok ugyanakkor a legalacsonyabb keresetűek esetében viszonylag magas, a legmagasabb keresetűek esetében viszonylag alacsony segély-bér arányt eredményeznek, aminek folytán a járadékokban kisebbek a különbségek, mint a bérekben. A két nem átlagos járadékának közeledésében pedig nyilvánvalóan szerepet játszott a nemek közötti kereseti különbségek mérséklődése, de 1993 után feltehetőleg a minimum- és maximumszabály működése is. 1993-ig ugyanis a járadék legkisebb és legnagyobb összegét a minimális bér arányában határozták meg, s így e határértékek a minimális bér emelkedésével együtt emelkedtek. 1993

és 1997 között viszont e küszöb- és plafonértéket a bérek emelkedésétől függetlenül, nominálisan rögzítették, aminek következtében egyre kevesebb alacsony keresetű munkanélküli segély-bér arányát növelte a minimum- és egyre több magasabb keresetű munkanélküli csökkentette a maximumszabály, s lehetséges, hogy e változás a magasabb keresetű férfiakat kedvezőtlenebbül érintette, mint az alacsonyabb keresetű nőket.

A minimum- és maximumszabály kiegyenlítő hatása tükröződik az átlagos segély-bér arányok utolsó két oszlopban látható nemek szerinti különbségeiben is. A közölt arányokat úgy számoltuk ki, hogy minden munkanélküli járadékát az illető átlagos béremelkedéssel indexált korábbi keresetéhez viszonyítottuk (az ehhez szükséges adatok csak az 1992-1994 közötti időszakra állnak rendelkezésünkre). Az közölt arányok tehát azt mutatják meg, mennyit ér a járadék ahhoz képest, amennyit a munkanélküli akkor keresne, ha nem vesztené volna el a munkáját, és keresete az átlaggal megegyező ütemben emelkedett volna. Látható, hogy a nőknél ez az arány magasabb, mint a férfiaknál, bár a különbség csökkenő. Megjegyezzük még, hogy a segély-bér arányok 1994 után – adatok híján pontosan nem számszerűsíthetően, de könnyen kikövetkeztethetően – továbbcsökkentek a járadékmaximum egészen 1997-ig folytatódó elértéktelenedésével.

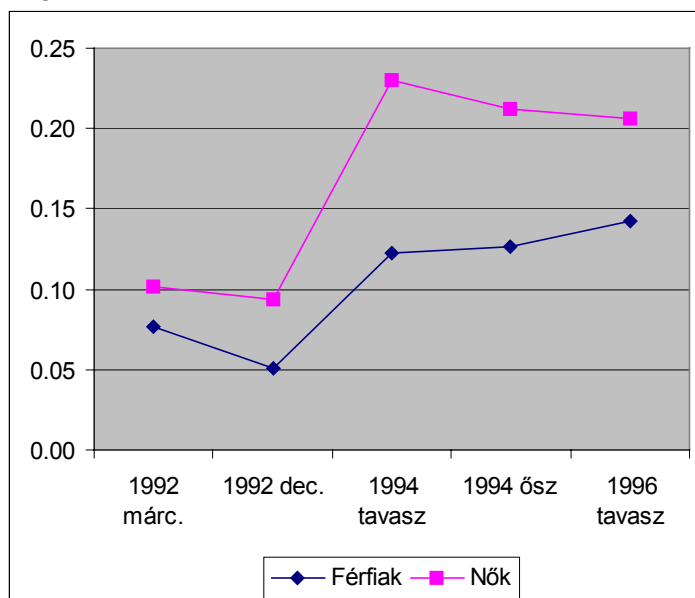
A jövedelempótló támogatás bérpótlási arányairól nem rendelkezésünk részletes adatokkal. De lévén e segélytípus egységes összegű – nagysága nem függ a korábbi bértől –, nyilvánvaló, hogy átlagosan nagyobb arányban pótolja a nők alacsonyabb, mint a férfiak magasabb béréit. Ugyanilyen okból a járadék kimerítése nagyobb jövedelemvesztést jelent a férfiaknak, mint a nőknek, még ha utána kapnak is jövedelempótló támogatást. 1995-ben például a járadékkimerítést követően jövedelempótló támogatásban részesülők közül a férfiak átlagosan 32, a nők viszont csak 22 százalékos segélycsökkenést szenvedtek el (Micklewright–Nagy, 1998). A jövedelempótló támogatás a mindenkor minimális öregségi nyugdíj 80 százalékában van meghatározva, s miután az öregségi nyugdíjminimumot évről évre emelték, e támogatás (a munkanélküli járadéktól eltérően) nem értéktelenedett el.

A segélyezéshez képest keveset tudni a nők részvételéről az úgynevezett aktív munkaerő-piaci programokban. A munkanélküli járadékban részesülők elhelyezkedési esélyeinek tárgyalásakor már idézett követéses vizsgálatokból három aktív programba: a munkaerő-piaci képzésbe, a bértámogatott foglalkoztatásba és a vállalkozásindítási támogatásba való bekapcsolódásuk valószínűségéről rendelkezünk információkkal. A 14. ábra azt mutatja be, hogy a munkanélküli nők és férfiak milyen átlagos eséllyel kerülnek be e programokba.

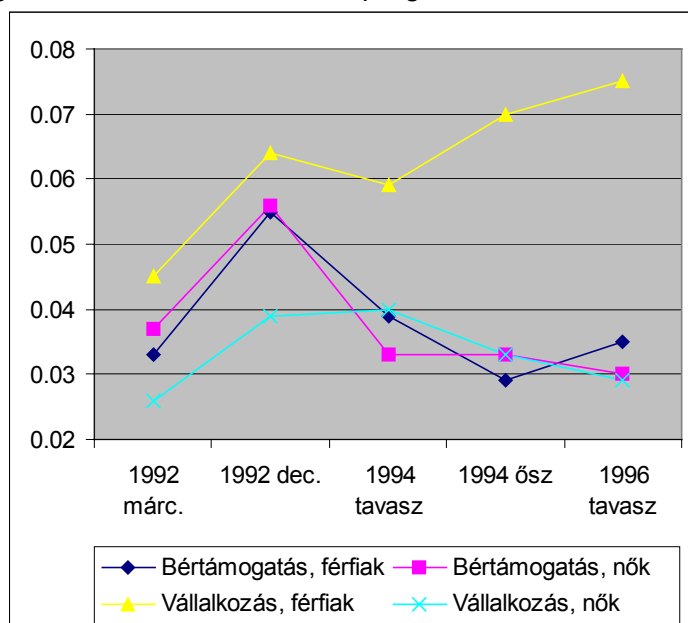
14. ábra

Munkanélküli járadékra belépő minták átlagos kilépési valószínűsége

a) képzési programba



b) bértámogatási és vállalkozásindítási programba



Megjegyzés: Az ábrák függőleges tengelyein a becsült hazardok átlagainak 1000-szeresét ábrázoltuk.

Forrás: Galasi–Lázár–Nagy (1999)

Munkaerő-piaci képzésbe a járadékban részesülő nők láthatólag jóval nagyobb eséllyel kapcsolódnak be, mint a férfiak, akik viszont jóval nagyobb eséllyel kerülnek be vállalkozásindítás-támogatási programba (amely a résztvevőknek hat hónapon át a munkanélküli járadékkal megegyező összegű támogatást nyújt saját vállalkozás indításához). Bértámogatási

programba (amely legalább hat hónapja regisztrált munkanélküliek foglalkoztatásához biztosít maximum egy éven át bértámogatást) azonos eséllyel kerülnek be nők és férfiak. A hivatkozott kutatás szerint a közhasznú munkában való részvétel valószínűségében a legnagyobb a nemek közötti különbség – az alacsony esetszám miatt a nők bekapcsolódásának valószínűségét nem is lehetett megbecsülni.

A részvételi valószínűségek mellett az aktív munkaerő-piaci programok jelentősége abból ítélhető meg, milyen hatást gyakorolnak a résztvevők munkaerő-piaci helyzetére, mennyire segítik elő az elhelyezkedésüket. Két magyarországi vizsgálat foglalkozott ezzel a kérdéssel. O'Leary (1997) egy 1993-ban végzett felmérés eredményeiről számol be, melyben a képzési programok és a közhasznú munka hatását vizsgálták. A résztvevők elhelyezkedési esélyeit hasonló tulajdonságokkal rendelkező olyan munkanélküliekkel vetették egybe, akik nem vettek részt aktív programban. Az eredmények szerint a képzés kissé javította, a közhasznú munka inkább rontotta az elhelyezkedési esélyeket, mégpedig férfiakét és nőket egyaránt. Nem találtak az elhelyezkedés valószínűségére gyakorolt hatásban nemek között különbséget egy másik kutatásban sem (Galasi–Lázár–Nagy, 1999), amely 1997. évi adatok alapján a képzésben, a bértámogatási, a vállalkozásindítási programban és a közhasznú munkában részt vevők munkaerő-piaci pályafutását vizsgálta.

Hivatkozások

- Gábor R. István (1998): „Reményvesztett dolgozók” a fejlett piacgazdaságokban. *Közgazdasági Szemle*, 6. sz. 457-473. o.
- Galasi Péter (2000): Női-férfi kereseti különbségek Magyarországon, 1986–1996. Országos Munkaügyi Kutató- és Módszertani Központ, Budapest
- Galasi Péter – Lázár György – Nagy Gyula (1999): Az aktív foglalkoztatási programok eredményességét meghatározó tényezők. *Budapesti Munkagazdaságtani Füzetek*, 4. sz. MTA Közgazdaságtudományi Kutatóközpont és BKE Emberi erőforrások tanszék, Budapest
- Galasi Péter – Nagy Gyula (1999): Outflows from insured unemployment in Hungary. *Budapest Working Papers on the Labour Market*, Institute of Economics, Hungarian Academy of Sciences and Department of Human Resources, Budapest University of Economics, Budapest
- Jones, Stephen – Craig Riddell (1999): The measurement of unemployment. An empirical approach. *Econometrica*, Vol. 67., No. 1., 147-162. o.
- Kertesi Gábor (1994): Cigányok a munkaerőpiacon. *Közgazdasági Szemle*, 11. sz., 991-1023. o.
- Kertesi Gábor – Köllő János (1997): Reálbérek és kereseti egyenlőtlenségek, 1986-1996. A bérszerkezet átalakulása Magyarországon, I. rész. *Közgazdasági Szemle*, 7-8. sz., 612-634. o.
- Köllő János – Nagy Gyula (1995): Bérek a munkanélküliség előtt és után. *Közgazdasági Szemle*, 4. sz., 325-357. o.
- KSH (1999): A munkaerő-felmérés idősorai, 1992-1998. Budapest
- Micklewright, John – Nagy Gyula (1994): Flows To and From Insured Unemployment in Hungary. *EUI Working Papers in Economics*, No. 94/41, European University Institute, Firenze
- Micklewright, John – Nagy Gyula (1998): Segélyezés, életszínvonal és ösztönzés a munkanélküli járadék kimerítése után. *Közgazdasági Szemle*, 5. sz., 401–423. o.
- Micklewright, John – Nagy Gyula (1999): The informational value of job search data and the dynamics of search behaviour: Evidence from Hungary. *Budapest Working Papers on the Labour Market*, No. 1., Institute of Economics, Hungarian Academy of Sciences and Department of Human Resources, Budapest University of Economics, Budapest
- OECD (1999): *Employment Outlook*. OECD, Párizs

Táblázatok

F1. táblázat

A nők gazdasági aktivitásának valószínűsége (logit becslések)

	1992		1993		1994		1995	
	együtth.	z	együtth.	z	együtth.	z	együtth.	z
<i>Korcsoport</i>								
15-19 év	-2,39	-29,9	-2,57	-29,9	-2,31	-27,7	-2,68	-32,2
20-24 év	-0,80	-10,4	-0,94	-11,5	-0,80	-9,8	-0,96	-12,3
25-29 év	-0,16	-2,1	-0,41	-5,0	-0,26	-3,3	-0,21	-2,7
40-49 év	-0,22	-3,4	-0,25	-3,7	-0,27	-4,0	-0,41	-6,5
50 év és több	-1,25	-16,3	-1,20	-14,7	-1,14	-14,3	-1,47	-19,0
<i>Iskolai végzettség</i>								
8 osztály alatt	-0,92	-12,0	-1,09	-11,4	-1,39	-12,5	-1,21	-10,9
szakmunkásképző	1,38	21,7	1,52	23,2	1,45	23,7	1,28	22,6
gimnázium	0,71	12,4	0,73	11,8	0,80	13,2	0,89	15,3
szakközépiskola	1,36	21,1	1,44	21,7	1,28	20,9	1,34	22,5
felsőfokú	1,54	18,6	1,99	20,6	1,93	21,2	1,86	22,9
<i>Háztartási jellemzők</i>								
Egyedülálló és nincs gyereke	-0,58	-10,1	-0,33	-5,4	-0,36	-6,0	-0,34	-5,9
<i>Gyerekek száma</i>								
0-2 éves	-3,40	-42,0	-3,38	-36,4	-3,36	-33,8	-3,62	-38,7
0-2 éves*egyedülálló	-0,42	-1,3	-0,02	-0,1	0,84	2,9	0,74	2,9
3-5 éves	-0,95	-15,8	-0,94	-14,2	-1,12	-17,8	-1,11	-18,4
3-5 éves*egyedülálló	0,52	2,7	0,24	1,2	0,54	3,0	0,52	3,2
6-10 éves	-0,23	-4,7	-0,27	-5,2	-0,24	-4,9	-0,38	-8,0
6-10 éves*egyedülálló	0,05	0,4	-0,01	-0,1	-0,04	-0,3	0,19	1,5
11-14 éves	-0,03	-0,6	-0,05	-0,8	-0,08	-1,3	-0,30	-5,6
11-14 éves*egyedülálló	0,17	1,2	0,23	1,5	0,22	1,6	-0,12	-1,0
<i>Területi jellemzők</i>								
Budapest	-0,16	-2,7	-0,19	-3,0	-0,11	-1,8	-0,19	-3,3
Körzeti munkanélküliségi ráta	-0,03	-7,1	-0,03	-6,6	-0,03	-5,7	-0,04	-6,5
Konstans	2,03	22,4	1,82	18,3	1,51	15,7	1,61	18,0
Esetszám	20009		17145		16811		18538	
Pszeudo R ²	31,03		31,25		28,85		31,46	

F1. táblázat folytatása

A nők gazdasági aktivitásának valószínűsége (logit becslések)

	1996		1997		1998	
	együtht.	z	együtht.	z	együtht.	z
<i>Korcsoport</i>						
15-19 év	-2,88	-33,3	-2,89	-32,9	-2,82	-36,8
20-24 év	-0,95	-12,2	-1,01	-13,3	-0,99	-15,3
25-29 év	-0,26	-3,5	-0,28	-3,7	-0,23	-3,6
40-49 év	-0,31	-4,9	-0,41	-6,6	-0,35	-6,5
50 év és több	-1,49	-19,2	-1,59	-20,4	-1,38	-20,1
<i>Iskolai végzettség</i>						
8 osztály alatt	-1,22	-10,8	-1,20	-9,4	-1,40	-12,4
szakmunkásképző	1,21	21,1	1,04	18,8	1,04	22,0
gimnázium	0,71	12,2	0,70	12,4	0,55	11,5
szakközépiskola	1,26	20,8	1,21	20,1	1,23	24,9
felsőfokú	1,91	23,2	1,78	21,9	1,98	28,1
<i>Háztartási jellemzők</i>						
Egyedülálló és nincs gyereke	-0,25	-4,5	-0,33	-6,0	-0,34	-7,1
<i>Gyerekek száma</i>						
0-2 éves	-3,75	-37,0	-3,56	-36,4	-3,40	-37,4
0-2 éves*egyedülálló	1,54	6,9	0,50	1,6	0,05	0,2
3-5 éves	-1,23	-20,4	-1,17	-19,4	-1,13	-20,8
3-5 éves*egyedülálló	0,58	3,9	0,28	1,8	0,10	0,7
6-10 éves	-0,44	-9,1	-0,44	-9,5	-0,49	-12,1
6-10 éves*egyedülálló	-0,11	-0,9	0,19	1,4	0,14	1,3
11-14 éves	-0,15	-2,8	-0,21	-4,0	-0,32	-7,0
11-14 éves*egyedülálló	-0,02	-0,1	-0,02	-0,2	0,09	0,8
<i>Területi jellemzők</i>						
Budapest	0,04	0,7	-0,28	-4,8	-0,22	-4,3
Körzeti munkanélküliségi ráta	-0,04	-6,6	-0,06	-10,0	-0,05	-11,1
Konstans	1,54	17,1	1,81	19,9	1,61	21,9
Esetszám	18180		17829		23868	
Pszeudo R ²	32,54		30,37		28,54	

Megjegyzés: A becslések a munkaerő-felmérés második negyedévi adatai alapján készültek, és a 15-54 éves korcsoportra vonatkoznak.

F2. táblázat

A férfiak gazdasági aktivitásának valószínűsége (logit becslések)

	1992		1993		1994		1995	
	együtth.	z	együtth.	z	együtth.	z	együtth.	z
<i>Korcsoport</i>								
15-19 év	-2,65	-31,4	-2,54	-29,0	-2,49	-29,2	-2,42	-30,2
20-24 év	-0,45	-4,9	-0,41	-4,4	-0,49	-5,7	-0,44	-5,4
25-29 év	0,07	0,6	0,12	1,1	0,35	3,2	0,47	4,6
40-49 év	-0,42	-5,2	-0,47	-5,8	-0,50	-6,4	-0,51	-7,0
50 év és több	-1,65	-19,8	-1,41	-16,5	-1,51	-17,9	-1,48	-18,8
<i>Iskolai végzettség</i>								
8 osztály alatt	-0,80	-11,0	-0,86	-9,7	-1,12	-11,4	-1,07	-11,3
szakmunkásképző	1,27	21,2	1,36	22,5	1,51	25,7	1,31	24,4
gimnázium	0,06	0,8	0,23	2,9	0,16	2,0	0,22	3,0
szakközépiskola	0,96	13,2	0,98	13,9	0,93	13,7	0,92	14,2
felsőfokú	1,53	14,7	1,93	16,6	1,66	16,2	1,58	16,6
<i>Háztartási jellemzők</i>								
Nincs gyereke és egyedülálló	-0,81	-12,4	-0,66	-9,8	-0,82	-12,1	-0,78	-12,6
Gyerekek száma	0,11	2,6	0,17	4,1	0,07	1,9	0,13	3,6
Gyerekek száma*egyedülálló	-0,17	-0,6	-0,15	-0,5	-0,64	-2,8	-0,29	-1,3
<i>Területi jellemzők</i>								
Budapest	-0,03	-0,4	-0,28	-4,1	-0,19	-2,8	-0,13	-2,2
Körzeti munkanélküliségi ráta	-0,02	-3,9	-0,04	-8,2	-0,05	-8,4	-0,06	-9,4
Konstans	2,35	21,7	2,29	20,0	2,26	20,1	2,13	21,1
Esetszám	21106		18130		17718		19597	
Pszeudo R ²	33,80		32,73		32,91		32,45	

F2. táblázat folytatása

A férfiak gazdasági aktivitásának valószínűsége (logit becslések)

	1996		1997		1998	
	együtth.	z	együtth.	z	együtth.	z
<i>Korcsoport</i>						
15-19 év	-2,66	-32,5	-2,48	-29,8	-2,54	-34,7
20-24 év	-0,59	-7,4	-0,51	-6,5	-0,54	-8,2
25-29 év	0,14	1,4	0,45	4,6	0,20	2,6
40-49 év	-0,49	-6,8	-0,48	-6,7	-0,50	-8,4
50 év és több	-1,51	-19,5	-1,54	-19,9	-1,63	-24,9
<i>Iskolai végzettség</i>						
8 osztály alatt	-0,93	-9,7	-1,04	-10,0	-1,01	-10,7
szakmunkásképző	1,23	23,4	1,07	21,1	1,10	26,1
gimnázium	0,27	3,8	0,24	3,6	0,14	2,4
szakközépiskola	0,87	13,6	1,02	15,6	0,99	18,8
felsőfokú	1,79	18,3	1,90	17,9	1,78	23,0
<i>Háztartási jellemzők</i>						
Nincs gyereke és egyedülálló	-0,56	-9,8	-0,76	-13,1	-0,83	-17,1
Gyerekek száma	0,20	5,3	0,07	2,1	0,01	0,2
Gyerekek száma*egyedülálló	-0,60	-3,8	-0,66	-4,0	-0,70	-4,6
<i>Területi jellemzők</i>						
Budapest	-0,14	-2,2	-0,16	-2,5	-0,45	-8,4
Körzeti munkanélküliségi ráta	-0,06	-10,9	-0,07	-11,6	-0,07	-15,6
Konstans	2,13	21,3	2,18	22,1	2,17	27,4
Esetszám	19558		19018		25528	
Pszeudo R ²	32,09		30,26		28,20	

Megjegyzés: A becslések a munkaerő-felmérés második negyedévi adatai alapján készültek, és a 15-59 éves korcsoportra vonatkoznak.

F3. táblázat

A 15-59 éves férfiak és a 15-54 éves nők foglalkoztatottsági rátái 1990 és 1998 között a munkaerőmérleg és a munkaerő-felmérés alapján, százalék

Év	Férfiak		Nők	
	Munkaerő- mérleg	Munkaerő- felmérés	Munkaerő- mérleg	Munkaerő- felmérés
1990	83,3		75,5	
1991	81,3		72,3	
1992	72,2	67,9	66,8	60,8
1993	66,1	63,8	60,3	57,7
1994	63,7	63,5	57,4	56,1
1995	63,5	63,3	55,4	53,8
1996	64,2	63,6	54,1	53,0
1997	64,3	63,6	53,2	52,8
1998	64,8	63,7	53,7	55,1

Megjegyzés: A munkaerőmérleg adatai minden évben január 1-jére vonatkoznak, a munkaerő-felmérés adatai éves átlagok.

Forrás: a KSH munkaerőmérlegei és munkaerő-felmérései

F4. táblázat

A munkanélküliség valószínűsége a gazdaságilag aktívak között (logit becslések)

	1992		1993		1994		1995	
	együtth.	z	együtth.	z	együtth.	z	együtth.	z
<i>Nem</i>								
Nő	-0,56	-8,3	-0,67	-9,7	-0,60	-8,5	-0,62	-8,8
<i>Korcsoport</i>								
15-19 év	0,49	6,1	0,66	7,9	0,55	6,3	0,69	7,9
26-29 év	-0,21	-2,6	-0,22	-2,7	-0,22	-2,5	-0,16	-1,9
30-39 év	-0,41	-5,9	-0,36	-5,0	-0,30	-3,9	-0,16	-2,1
40-49 év	-0,65	-8,9	-0,43	-5,9	-0,37	-4,6	-0,23	-3,0
50 év és több	-0,96	-9,8	-0,85	-8,4	-0,82	-7,4	-0,65	-6,0
<i>Iskolai végzettség</i>								
8 osztály alatt	0,55	6,0	0,85	7,6	0,69	4,9	0,86	6,5
szakmunkásképző	-0,51	-9,9	-0,45	-8,7	-0,51	-9,2	-0,47	-8,9
gimnázium	-0,75	-9,9	-0,69	-8,7	-0,81	-9,4	-0,72	-8,6
szakközépiskola	-0,92	-13,5	-0,83	-12,6	-0,78	-11,3	-0,93	-12,8
felsőfokú	-1,79	-15,8	-1,84	-16,3	-1,77	-15,1	-1,64	-14,8
<i>Házartási jellemzők</i>								
Házasság	-0,53	-7,8	-0,55	-8,0	-0,77	-10,4	-0,80	-11,4
Házasság*nő	0,31	3,3	0,27	2,8	0,36	3,6	0,28	2,8
Gyerekszám	0,03	0,9	0,06	1,8	0,10	2,7	0,11	3,0
Gyerekszám*nő	0,20	4,1	0,24	4,6	0,16	3,0	0,16	2,9
<i>Területi jellemzők</i>								
Budapest	-0,05	-0,7	0,22	3,3	0,29	4,2	0,05	0,7
Körzeti munkanélküliségi ráta	0,05	10,0	0,05	9,7	0,05	8,3	0,07	12,1
Konstans	-1,52	-16,2	-1,45	-14,7	-1,47	-13,9	-1,69	-17,5
Esetszám	29063		24034		22771		24706	
Pszeudo R2	0,0828		0,0827		0,0776		0,0919	

F4. táblázat (folytatás)

A munkanélküliség valószínűsége a gazdaságilag aktívak között (logit becslések)

	1996		1997		1998	
	együtth.	z	együtth.	z	együtth.	z
<i>Nem</i>						
nő	-0,38	-5,6	-0,39	-5,3	-0,41	-6,2
<i>Korcsoport</i>						
15-19 év	0,63	7,0	0,61	6,4	0,79	9,5
26-29 év	-0,15	-1,8	-0,19	-2,2	-0,04	-0,5
30-39 év	-0,38	-5,0	-0,34	-4,2	-0,06	-0,8
40-49 év	-0,39	-5,2	-0,31	-4,0	-0,16	-2,2
50 év és több	-0,70	-6,7	-0,45	-4,2	-0,35	-3,4
<i>Iskolai végzettség</i>						
8 osztály alatt	1,07	8,4	0,97	6,8	1,06	8,0
szakmunkásképző	-0,46	-8,4	-0,55	-9,7	-0,51	-9,6
gimnázium	-0,65	-8,0	-0,85	-10,0	-0,60	-7,8
szakközépiskola	-0,85	-11,8	-1,07	-13,6	-0,99	-14,0
felsőfokú	-1,69	-15,2	-2,16	-15,4	-1,87	-16,1
<i>Háztartási jellemzők</i>						
Házasság	-0,78	-10,9	-0,78	-10,3	-0,85	-11,9
Házasság*nő	0,29	2,9	0,27	2,5	0,34	3,4
Gyerekszám	0,18	5,2	0,18	4,9	0,17	4,9
Gyerekszám*nő	0,15	2,8	0,18	3,1	0,11	2,1
<i>Területi jellemzők</i>						
Budapest	0,36	5,2	0,50	6,8	0,28	3,9
Körzeti munkanélküliségi ráta	0,07	11,0	0,09	13,8	0,08	13,5
Konstans	-1,78	-18,0	-2,05	-20,1	-2,14	-24,5
Esetszám	24309		23436		31209	
Pszedo R2	0,0858		0,0961		0,0872	

Megjegyzés: A becslések a munkaerő-felmérés második negyedévi adatai alapján készültek, és a 15-54 éves nőkre, valamint a 15-59 éves férfiakra vonatkoznak.

F5. táblázat

Munkanélküliségi ráták korcsoportok szerint 1992 és 1998 között, százalék

Korcsoport	1992	1993	1994	1995	1996	1997	1998
<i>Férfiak</i>							
15-19 év	28,2	35,8	32,2	33,3	31,5	28,4	25,2
20-24 év	16,2	19,6	18,2	16,8	15,7	14,3	12,7
25-29 év	11,8	12,8	11,6	11,0	10,9	9,5	8,4
30-39 év	10,1	12,1	10,8	10,7	10,0	8,7	7,8
40-54 év	8,3	10,7	9,3	8,9	8,5	7,4	6,7
55-59 év	6,4	8,7	7,1	5,9	6,6	7,3	4,6
15-59 év összesen	10,9	13,4	11,9	11,5	10,8	9,6	8,5
<i>Nők</i>							
15-19 év	25,4	30,3	26,8	28,0	28,8	29,3	24,3
20-24 év	10,9	13,3	12,8	11,7	12,8	11,0	8,7
25-29 év	11,4	13,3	10,9	9,7	11,9	8,5	8,3
30-39 év	8,5	9,9	9,4	9,0	8,0	7,7	6,8
40-54 év	6,5	7,2	6,5	6,3	6,7	5,8	5,2
15-54 év összesen	9,0	10,3	9,4	8,8	9,0	7,8	7,0

Forrás: a KSH munkaerő-felmérései

F6. táblázat

Munkanélküliségi ráták iskolai végzettség szerint 1992 és 1998 között, százalék

Iskolai végzettség	1992	1993	1994	1995	1996	1997	1998
<i>Férfiak</i>							
8 osztály alatt	23,1	31,4	28,1	31,1	38,2	30,7	34,3
8 osztály	16,6	20,0	18,4	18,8	17,7	16,6	13,8
szakmunkásképző	12,0	15,0	13,3	13,0	12,1	10,6	9,1
gimnázium	7,0	10,5	8,2	7,8	7,5	6,6	7,4
szakközépiskola	8,0	9,6	7,8	6,6	6,5	5,5	5,4
felsőfokú	3,1	3,0	3,9	3,1	2,7	1,5	1,9
<i>Nők</i>							
8 osztály alatt	22,0	29,1	26,4	31,3	32,6	42,9	31,0
8 osztály	12,7	13,7	13,3	12,6	12,2	12,2	11,0
szakmunkásképző	10,6	12,8	10,9	10,4	11,0	8,7	7,8
gimnázium	7,5	8,6	7,8	7,3	8,1	6,1	6,6
szakközépiskola	5,9	7,8	7,7	7,0	7,4	5,9	5,3
felsőfokú	2,0	3,0	2,0	2,7	2,9	2,1	1,7

Forrás: a KSH munkaerő-felmérései